



澳門特別行政區政府
Governo da Região Administrativa Especial de Macau

統計暨普查局
Direcção dos Serviços de Estatística e Censos

澳門女性面面觀

CARACTERIZAÇÃO SOCIAL DAS MULHERES DE MACAU



澳門女性面面觀
CARACTERIZAÇÃO SOCIAL DAS
MULHERES DE MACAU

如欲索取進一步統計資料，可聯絡
統計暨普查局文件暨資料傳播中心

Para obtenção de mais informação, os utilizadores deverão dirigir-se ao
Centro de Documentação e
Difusão de Informação (CDDI) da DSEC, através dos seguintes contactos

澳門宋玉生廣場411-417號皇朝廣場17樓

電話：8399 5311

傳真：2830 7825

Alameda Dr. Carlos d'Assumpção, n° 411 - 417,

Edf. Dynasty Plaza, 17° andar, Macau

Telefone: 8399 5311

Fax: 2830 7825

電郵：info@dsec.gov.mo

E-mail: info@dsec.gov.mo

網址：www.dsec.gov.mo

Website: www.dsec.gov.mo

官方統計
Estatística Oficial

倘刊登此等統計資料，須指出資料來源
A reprodução destes dados só é permitida com indicação da fonte

編輯：統計暨普查局
澳門，二零一三年十二月
圖表設計：統計暨普查局
印刷：統計暨普查局

Editor: DSEC
Macau, Dezembro de 2013
Design Gráfico: DSEC
Impressão: DSEC

目錄 Índice

前言	5
Nota Prévia	29
1— 二十年間的變化	7
Evolução das últimas duas décadas	31
1.1 就業情況	7
Emprego	31
1.2 婚育趨勢	12
Tendências do casamento e da fertilidade.....	38
2— 女性群體的特徵	18
Características de dois grupos de mulheres	44
2.1 已婚就業女性	18
Mulheres casadas empregadas	44
2.2 未婚女性	22
Mulheres solteiras.....	49
結語	25
Conclusão	52
參考書目	27
Referências	55
統計表	57
Quadros estatísticos	

白頁

Página vazia

Blank page

前言

過去二十年，澳門社會經歷九十年代中開始的經濟衰退及近年的快速發展，起落變化很大。另一方面，自九十年代開始實施的免費教育政策已見成果，整體人口教育水平有所上升。經濟發展和教育普及令女性的工作機會增加，就業人數增長迅速，成就更多女性擔任管理及專業職位。

近年經濟向好，以及就業環境改善，推動新生嬰兒數目回升，但仍未回復至八十年代中後期的高水平，少子化的情況仍然持續。分析近年人口普查數據，有跡象顯示隨著學歷提升、就業機會增加及事業有更佳發展，愈來愈多女性選擇獨身、遲婚或少育，而女性婚後或成為母親後繼續工作的情況亦趨普遍。

第一部分應用 1991、2001 及 2011 人口普查結果，結合相關的統計資料，分析近二十年澳門女性就業及婚育情況的主要變化。

就業機會增加及婚育模式改變，為兩類女性群體——已婚就業女性和未婚女性——帶來轉變。文章第二部分應用 2011 人口普查資料，詳細介紹這部分女性群體的最新特徵，以及兩性間的比較。

白頁

Página vazia

Blank page

1—二十年間的變化

1.1 就業情況

就業女性增長較男性快

最近三次人口普查資料顯示，就業女性由 1991 年的 85,964 人增加至 2011 年的 134,070 人，增幅達 56.0%，高於就業男性數的增幅（32.4%）。2001 至 2011 年就業女性年平均增長率為 2.8%，高於 1991 至 2001 年的 1.7%，反映近十年的增速加快。同時，就業女性佔總就業人口的比重由 1991 年的 44.4% 增加至 2011 年的 48.4%。

1、就業人口

	1991		2001			2011		
	總數	比重 (%)	總數	比重 (%)	1991-2001 年平均增長 (%)	總數	比重 (%)	2001-2011 年平均增長 (%)
男女	193 773	100.0	215 059	100.0	1.0	276 812	100.0	2.6
男	107 809	55.6	113 436	52.7	0.5	142 742	51.6	2.3
女	85 964	44.4	101 623	47.3	1.7	134 070	48.4	2.8

教育水平提高、入職年齡推遲

受惠於免費教育政策，女性學歷明顯提升。表 2 顯示擁有高中或以上學歷的女性由 1991 年的 20,079 人大幅增加至 2011 年的 96,977 人。

2、女性學歷

	1991		2001		2011	
	總數	比重 (%)	總數	比重 (%)	總數	比重 (%)
總數	174 373	100.0	221 029	100.0	245 307	100.0
小學教育及以下	116 173	66.6	122 162	55.3	93 711	38.2
初中教育	38 121	21.9	50 177	22.7	54 619	22.3
高中教育	13 637	7.8	33 079	15.0	57 547	23.4
高等教育	6 442	3.7	15 611	7.1	39 430	16.1

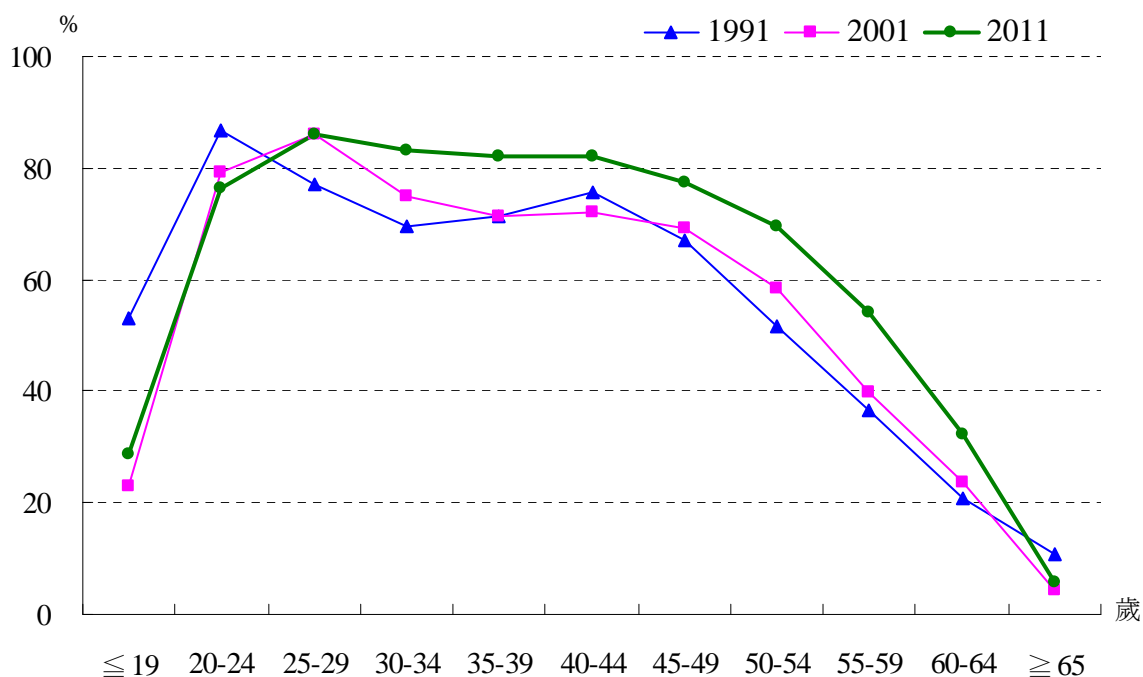
註：學歷只適用於年齡在 3 歲及以上人士。

免費教育自 1995 年起逐步推行，至 2006 年已涵蓋整個幼兒至高中教育，合共 15 年。這意味著在學時間延長，從而推遲了年青人進入勞動力市場的年齡。

按歲組統計的女性勞動力參與率之演變反映有關現象。圖 1 顯示 1991 年女性參與勞動的高峰在 20-24 歲（86.6%），在 2001 及 2011 年已延後至 25-29 歲（分別為 86.1% 及 85.9%）；19 歲及以下的女性勞動力參與率更顯著下降，二十年間由 53.0% 回落 24.2 個百分點至 28.8%。（統計表 2）

二十年前女性對擁有高等教育學歷不如現時般重視，大多數女性會較早開始工作謀生；結婚後多專注照顧家庭而退出勞動力市場。1991 年的女性勞動力參與率以 20-24 歲最高，隨後兩個歲組都出現下降；部分中年女性因子女成長，可重投勞動力市場，令 40-44 歲女性的勞動力參與率回升（75.4%），形成雙高峰形態。

圖 1、女性勞動力參與率走勢



與 1991 年相比，2001 年的女性勞動力參與率沒有在中年歲組出現高位回升。究其原因，當時經濟低迷，失業率高企（6.4%），中年女性要成功重投勞動力市場較困難；因此，女性勞動力參與率在 25-29 歲達到高峰後逐步下降。

旅遊博彩從 2004 年快速擴張，導致拉緊各行業的人力資源，亦為一眾有意重投勞動力市場的女性提供大量就業機會。在 2011 年，45 歲以下女性的勞動力參與率皆超過 80%，各歲組的勞動力參與率較十年前明顯上升，亦改變了勞動力參與率在女性進入婚育年齡後普遍下跌的現象。

婚後繼續工作增、雙職夫婦普遍

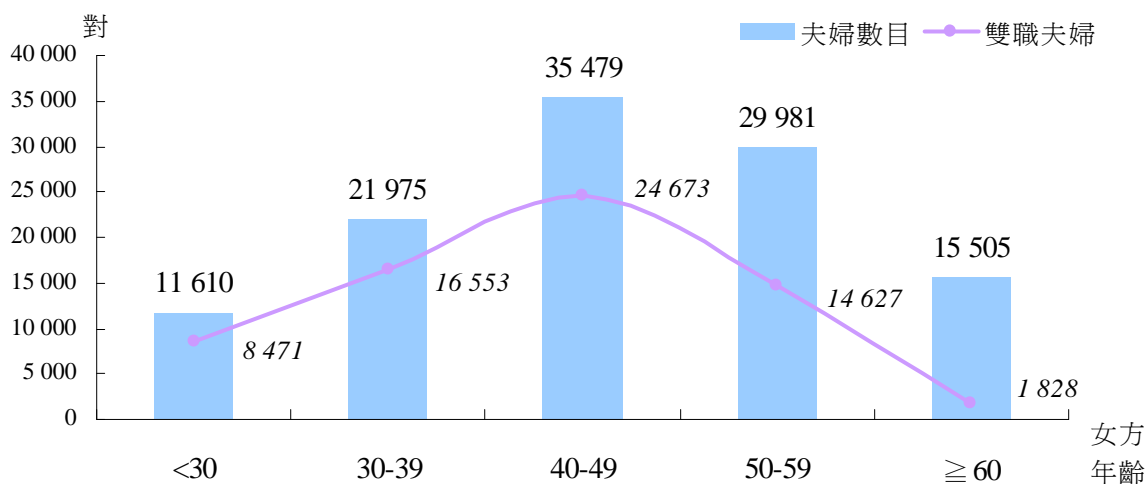
過去二十年，已婚女性的勞動力參與率持續上升，由 1991 年的 59.4% 上升至 2011 年的 65.0%，反映女性婚後繼續工作的情況增加。

3、婚姻狀況與勞動力參與率

婚姻狀況	1991		2001		2011	
	男	女	男	女	男	女
總數	84.7	62.2	75.1	58.1	75.2	63.6
未婚	80.0	78.5	58.4	60.9	66.9	69.8
已婚	88.5	59.4	84.7	61.0	80.1	65.0
分居/離婚	86.1	70.9	76.6	75.0	75.1	70.8
鰥/寡	31.3	18.8	22.1	16.3	26.8	18.9

在 2011 年，雙方皆就業的夫婦共 66,152 對。圖 2 顯示按女方年齡劃分，以 30-39 歲及 30 歲以下歲組的百分比較高，達 75.3% 及 73.0%；而 40-49 歲的亦為 69.5%。經濟向好，工作機會增多，並可聘用外地家傭料理家務，令更多已婚女性繼續就業或重投勞動力市場。需求增加，外地家傭由 2002 年的 2,271 人大幅上升至 2011 年的 16,256 人。(統計表 6)

圖 2、按女方年齡劃分的雙職夫婦

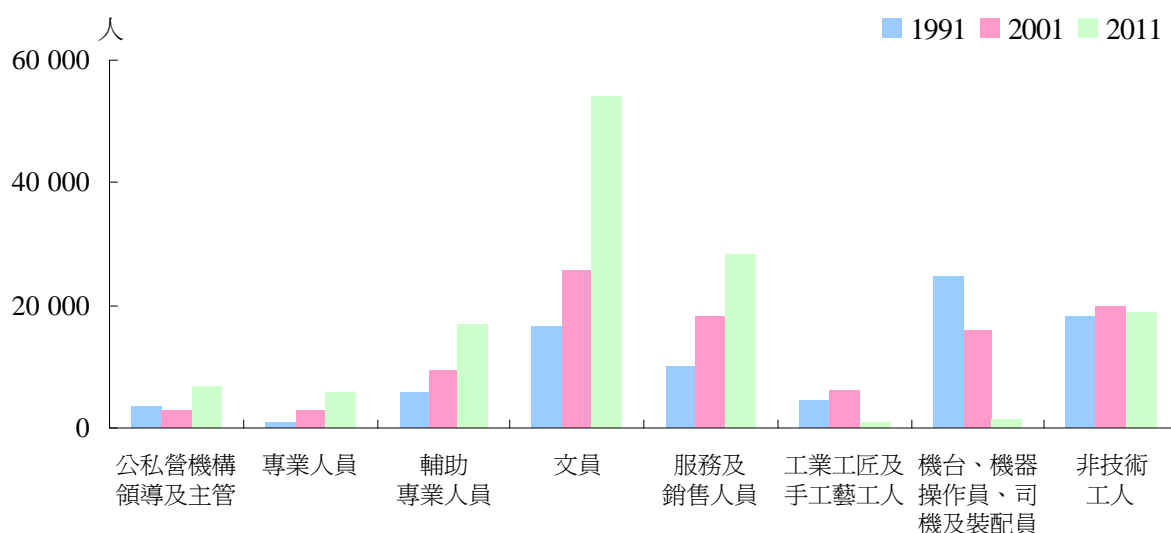


從製造業女工到服務業僱員

就業女性的職業亦隨著澳門經濟轉型而發生變化。

上世紀九十年代，不少製造業將生產工序陸續外移至成本較低的地區；然而，受惠於紡織品配額制度，製衣及紡織業仍有生存空間。屬於勞動力密集的製造業僱用大量女性工人，擔任包括有技術要求的裁床、車位、織機等，以及雜工、包裝等一般工種。在 1991 年，擔任有關職業的製造業女工超過 35,000 人。

圖 3、就業女性的職業分類



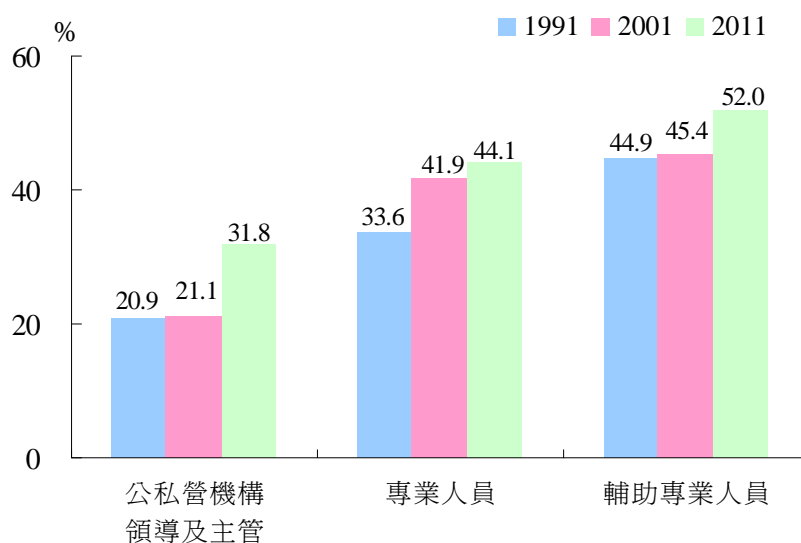
博彩專營權開放後，旅遊博彩業高速發展，博彩旅遊及相關的周邊行業，如：餐飲、零售、酒店等服務行業聘用大量女性從業員。於 2011 年，任職博彩莊荷及文員、售貨員及餐飲侍應生共 82,418 人，佔就業女性 61.5%。(統計表 5)

更多女性擔任管理及專業職位

社會發展及女性學歷提高，增加女性在職業階梯向上流動的機會，成為管理、專業人員。近三次人口普查結果顯示，女性擔任管理、專業及輔助專業人員這三大職業分類的比例持續上升。其中，2011 年女性輔助專業人員（包括護士、小學教師、營業代表、中層管理人員，以及政府部門技術員）有 17,037 人（佔總數 52.0%），首次超越男性。

增長幅度最突出的是管理人員，2011年女性管理人員有6,916人，較十年前的21.1%大幅增加10.7個百分點。政府部門的女性領導及工商企業部門經理分別佔33.8%及36.9%，但企業董事、總經理、行政總裁、企業東主等，女性比例仍低於30%。

圖4、女性管理、專業及輔助專業人員比例



專業人員的性別比例差距逐漸收窄，2011年女性專業人員共6,011人，較十年前上升2.2個百分點，為44.1%。其中翻譯（62.2%）、會計師及核數師（60.4%）、中學教師（58.3%）、藥劑師（58.1%）更以女性佔優，醫生則男女各佔半數。（統計表6）

由此可見，受惠於高等教育普及和學歷提升，增加了女性成為專業人員及晉身管理職位的機會。

1.2 婚育趨勢

女性未婚遲婚情況普遍

過去二十年，平均初婚年齡逐步推後，反映不論男女皆呈遲婚趨勢。2001年的平均初婚年齡較1991年有較大延後，2011年的延後走勢持續，但幅度明顯放緩。

4、平均初婚年齡

性別	1991	2001	2011
男女	27.2	28.6	29.1
男	28.1	29.5	30.1
女	26.4	27.9	28.1

除遲婚外，未婚女性比例增加。按2011年人口性別及年齡結構為標準分佈，未婚女性的百分比增長較男性快，反映過去二十年，因學歷提升、經濟和自身發展影響，女性倚仗婚姻作為經濟保障的傳統思維大幅減少，兩性的未婚百分比差距收窄。

5、婚姻狀況

	1991		2001		2011	
	男	女	男	女	男	女
未婚	28.6	21.9	31.1	26.7	31.8	28.1
已婚	67.8	66.2	65.7	61.6	65.4	61.9
分居/離婚	1.0	1.6	1.4	2.7	1.7	3.6
鰥/寡	2.5	10.3	1.8	9.0	1.0	6.4

註：適用於年齡在16歲及以上人士。

年齡在25-29歲的未婚女性百分比由1991年的33.0%攀升至2011年的51.7%，該歲組過半數女性仍然單身。就學時間增加推遲女性入職年齡，連帶導致初婚年齡後延；另外，該歲組男性亦出現相近情況，只是增幅不及女性。

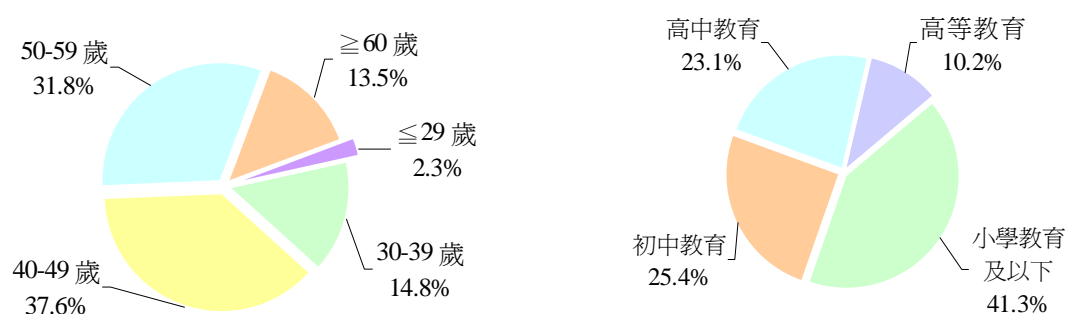
6、未婚人口分佈

歲組	1991		2001		2011	
	男	女	男	女	男	女
16-19	99.0	97.3	99.6	98.7	99.8	99.2
20-24	90.1	77.7	92.6	88.4	93.3	85.6
25-29	50.9	33.0	63.1	50.2	63.6	51.7
30-34	21.0	14.0	29.2	20.6	33.1	24.8
35-39	9.9	8.6	13.0	11.4	16.6	15.4
40-44	6.7	6.9	6.2	7.6	8.9	10.4
45-49	5.0	4.0	5.1	7.2	6.0	8.2

離婚女性、單親母親增加

分居或離婚女性在過去二十年間持續增加，由 1991 的 1.6% (1,721 人) 增加至 2011 年的 3.6% (7,781 人)。大部分離婚女性的年齡在 40 至 59 歲，佔 69.4%。值得留意是分居或離婚女性的勞動力參與率為 70.8%，高於整體女性的 63.6%。(表 3)

圖 5、2011 年分居或離婚女性的歲組及學歷分佈



2011 年有 4,291 戶由單親家長及 18 歲以下未成年子女組成的住戶，較 2001 年 (4,521 戶) 減少 5.1%；單親媽媽和單親爸爸的比例不變，分別為 77.0% 及 23.0%。

7、單親媽媽的婚姻狀況

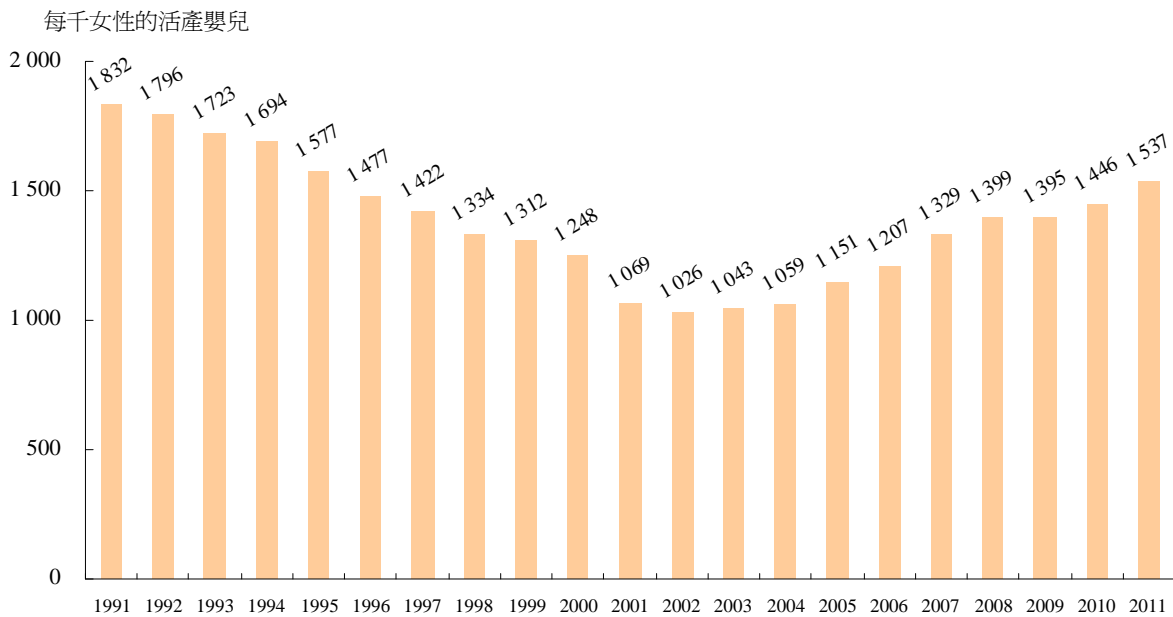
表 7 顯示單親媽媽由 2001 年的 3,195 人增加至 2011 年的 3,312 人。按婚姻狀況統計，分居或離婚的佔 66.7%；另外，未婚媽媽人數或結構比例在十年間明顯增加。

	2001		2011	
	人	比例(%)	人	比例(%)
總數	3 195	100.0	3 312	100.0
未婚	86	2.7	502	15.2
分居/離婚	2 190	68.5	2 209	66.7
喪偶	919	28.8	601	18.1

生育率雖回升，少育晚育更常見

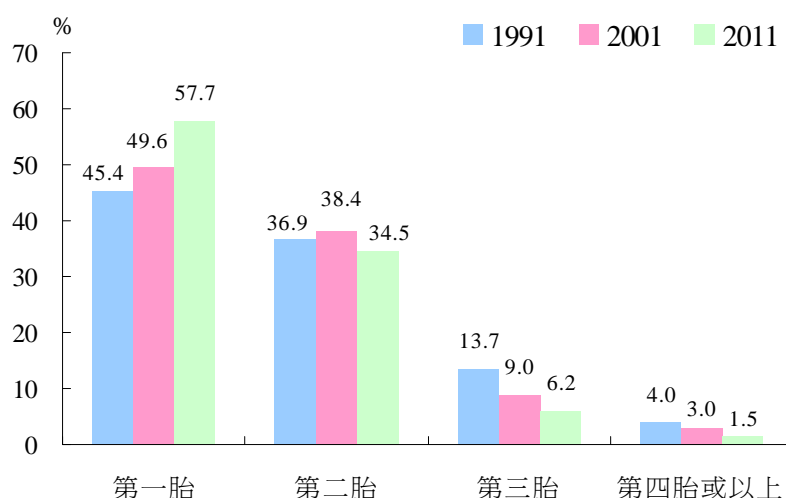
女性遲婚令生育年期縮短，婚後工作的情況亦愈趨普遍；因時間與體力限制的影響，其生育子女數目自會下降。澳門的總和生育率反映每千名 15-49 歲育齡女性可能生育的嬰兒由 1991 年的 1,832 名連續下降至 2002 年的 1,026 名，然後方回升至 2011 年的 1,537 名，與九十年代初期的水平仍有較大差距。

圖 6、總和生育率



總和生育率說明女性趨向減少生育的走勢，子女數目亦可反映女性少育的傾向。圖 7 顯示屬第三胎的新生嬰兒僅佔 6.2%，遠低於 1991 年的 13.7%；第四胎或以上更跌至 1.5%。

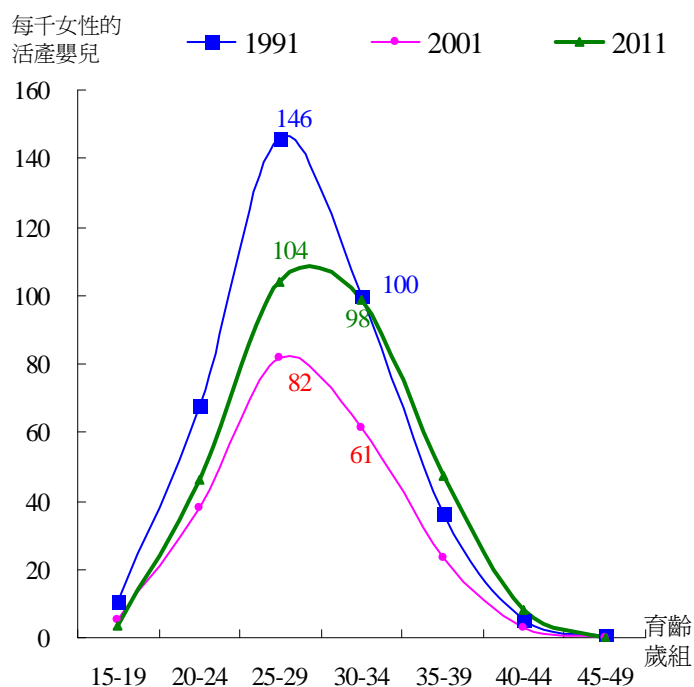
圖 7、新生嬰兒胎次分佈



除少育外，晚育是另一趨勢。圖 8 顯示三個人口普查年份的分齡生育率皆以 25-29 歲最高，30-34 歲次之；然而，歲組之間的差異在 2011 年大幅收窄，但 35-44 歲的分齡生育率則明顯高於過去二十年。

圖 8、分齡生育率

醫學界定年齡在 35 歲以上才作首次分娩屬高齡初產。2011 年產婦年齡在 35-39 歲及 40 歲以上的高齡初產個案分別有 272 及 54 宗，佔有關歲組分娩總數 30.5% 及 29.7%，較 1991 年及 2001 年為高，反映晚育趨勢愈見明顯（統計表 7）。

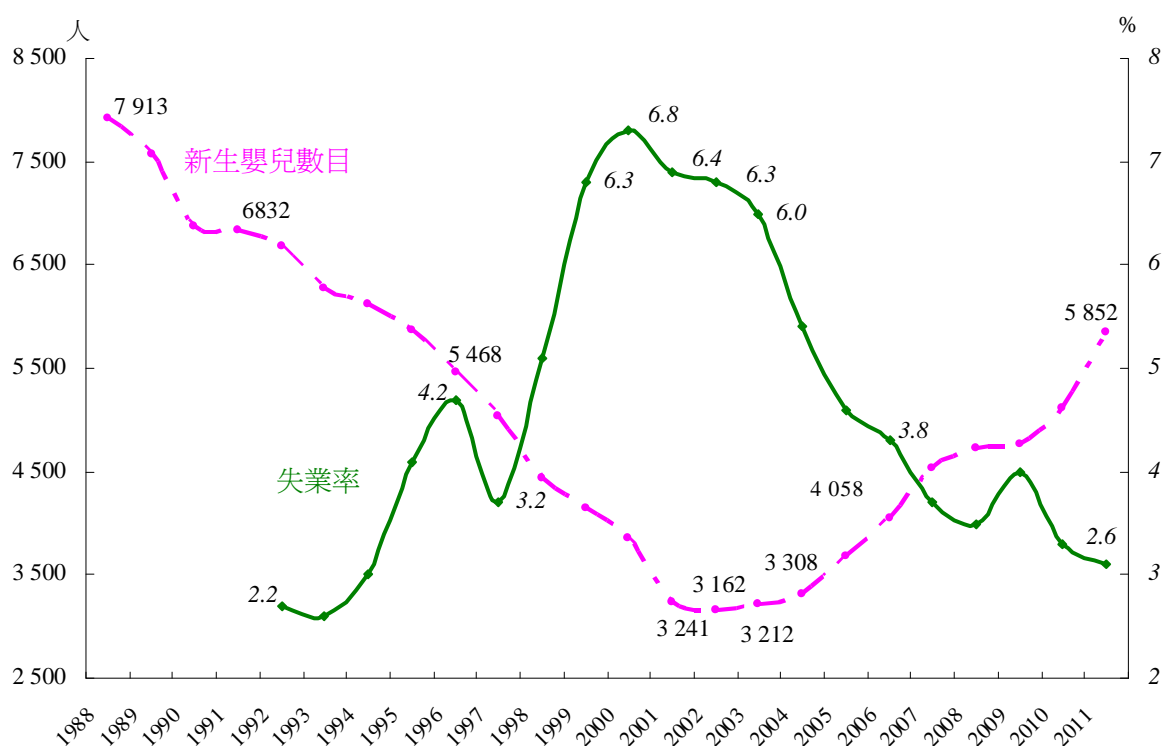


就業環境理想推動生育率回升

總和生育率在 2002 年降至最低位，隨後逐步回升，究其原因，經濟及就業市場持續理想是推動新生嬰兒數目回升的主要因素。

失業率及新生嬰兒呈反方向發展，1999 至 2003 年失業率高於 6.0%，但 2001 至 2004 年新生嬰兒下跌至 3,500 名以下的低位。隨著經濟在 2004 年下半年好轉，失業率迅速回落，新生嬰兒從低位反彈；在 2011 年有 5,852 名，較上世紀八十年代末近 8,000 名仍有距離。

圖 9、新生嬰兒及失業率



在職母親、年輕博彩業父母增加

經濟好轉推動新生嬰兒數目回升外，就業機會及薪酬增加，吸引女性生育後繼續工作情況變得普遍。2011 年，育有 5 歲以下幼兒的在職母親由 2001 年的 56.2% 上升至 71.8%。由於新生嬰兒及在職母親同時增加，政府亦增加定期資助的托兒所托額回應需求。(統計表 10)

分析 5 歲以下幼兒父母的就業特徵，父親屬年齡在 30 歲以下的文娛博彩服務從業員比例由十年前的 2.1% 增至 10.5%，母親方面更由 2.3% 增至 12.8%。博彩專營權開放後，大批本地年輕人擔任娛樂場莊荷等職位，較佳的收入提高了該行業年輕從業員的生育意願。幼兒父母從事輪班工作趨增，令提供幼兒照顧服務如托兒所及家庭嫻姆需求亦大增。

8、5 歲以下幼兒父母的就業特徵

	2001		2011		2001		2011	
	父				母			
	人	比例 (%)	人	比例 (%)	人	比例 (%)	人	比例 (%)
幼兒父、母總數	16 174	100.0	16 539	100.0	16 687	100.0	17 272	100.0
屬就業人士	14 885	92.0	15 709	95.0	9 379	56.2	12 396	71.8
從事文娛博彩服務業	1 605	9.9	5 146	31.1	1 171	7.0	4 863	28.2
年齡在 30 歲以下且從事文娛博彩服務業	332	2.1	1 736	10.5	381	2.3	2 208	12.8

2—女性群體的特徵

隨著澳門社會及經濟發展，女性人口的就業及婚育情況明顯改變，為兩大女性人口群，即已婚就業女性和未婚女性帶來轉變。

按 2011 人口普查結果，雙職夫婦共有 66,152 對，較 2001 年增加 53.6%，亦高於就業女性的升幅（+31.9%）。

年齡在 16 歲及以上的未婚女性有 60,903 人，較 2001 年增加 11,599 人（+23.5%）；佔同齡女性 28.1%。年齡在 16 歲及以上人士的性別比為每百名女性對 90.3 名男性，女多男少，因此未婚女性的發展亦值得關注。

由於 1991 及 2001 人口普查女性人口詳細特徵未及現時完備，下文將採用 2011 人口普查資料，分析重點集中於兩性間的比較。

2.1 已婚就業女性

較配偶年輕學歷相若

大部分雙職夫婦的女方年齡在 40-49 歲，佔 37.3%；其次為 30-39 歲，佔 25.0%。按學歷劃分，小學及以下學歷的佔 24.9%，初中及高中教育程度各佔 28.0% 及 26.7%，完成高等教育的有 20.5%。按歲組劃分，有高等教育而年齡在 30-39 歲的已婚就業女性佔 35.9%。

與配偶比較，有 74.1% 的已婚就業女性較配偶年輕、雙方同齡的佔 10.7%，男方平均較女方年長 3.4 歲。學歷比較方面，有 52.6% 的已婚就業女性與配偶學歷相同、有 25.2% 較配偶學歷為高，學歷低於配偶的佔 22.2%。

9、已婚就業女性學歷結構

女方歲組	雙職夫婦 (對)	女方學歷結構 (%)				與配偶比較 (%)	
		小學教育 及以下	初中 教育	高中 教育	高等 教育	相同	較高
總數	66 152	24.9	28.0	26.7	20.5	52.6	25.2
<30	8 471	5.9	20.2	40.6	33.3	51.8	29.5
30-39	16 553	8.7	24.8	30.6	35.9	51.9	28.2
40-49	24 673	26.6	34.8	24.2	14.4	50.7	25.6
50-59	14 627	47.9	25.4	19.7	6.9	56.0	19.9
≥60	1 828	51.5	20.6	15.1	12.7	60.6	14.6

任管理、專業及輔助專業職位比例不及配偶

已婚就業女性較多擔任文員、服務及銷售人員職位 (39,248 人)，佔 59.3%；其次是領導及管理、專業及輔助專業人員 (15,311 人)，佔 23.1%。與配偶的職業比較，已婚就業男性較多擔任領導及管理、專業及輔助專業人員 (佔 28.7%)。

10、雙職夫婦擔任職業

男方職業 \ 女方職業	總數	公私營機構 領導及主 管、專業人員 及輔助專業 人員	文員、服務及 銷售人員	工業工匠及 手工藝工 人、機台、機 器操作員、司 機及裝配員	非技術工人 及其他
總數	66 152	15 311	39 248	1 278	10 315
公私營機構領導及 主管、專業人員及 輔助專業人員	19 006	10 026	8 097	131	752
文員、服務及銷售 人員	24 463	3 539	18 131	242	2 551
工業工匠及手工藝 工人、機台、機器 操作員、司機及裝 配員	16 417	1 498	10 309	720	3 890
非技術工人及其他	6 266	248	2 711	185	3 122

工作收入較配偶低

已婚就業女性在 2011 年 7 月的工作收入中位數為 11,000 澳門元，年齡在 40 歲以下女性的工作收入中位數達 15,000 元。

有 57.3% 女性的工作收入低於配偶，較配偶高的佔 29.1%，收入相同的佔 13.7%；年齡在 50-59 歲的就業女性，工作收入少於配偶的百分比達 62.9%。

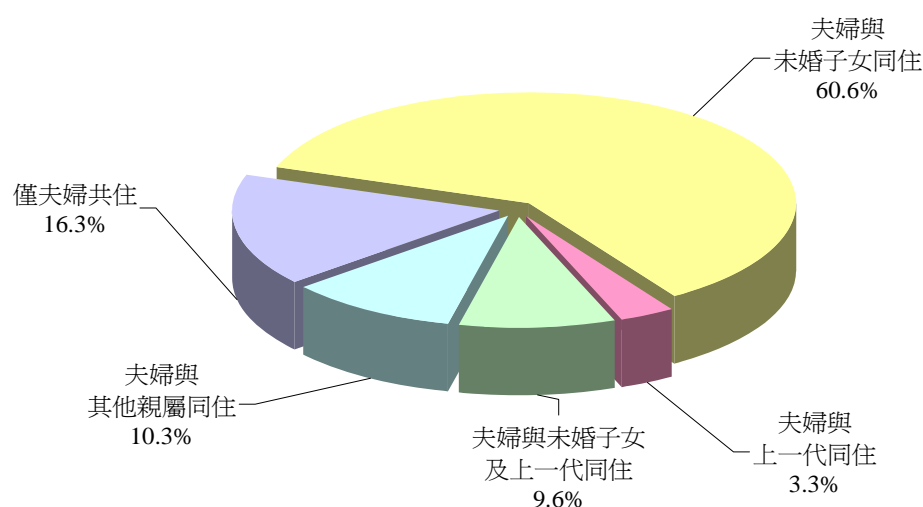
11、已婚就業女性工作收入

女方歲組	工作收入中位數 (澳門元)	與配偶收入比較 (%)			與配偶收入 平均差異 (澳門元)
		較低	較高	相同	
總數	11 000	57.3	29.1	13.7	-4 138
<30	15 000	52.8	29.1	18.1	-3 472
30-39	15 000	53.5	33.0	13.5	-4 408
40-49	10 000	58.4	30.0	11.6	-4 148
50-59	7 000	62.9	23.4	13.7	-4 243
≥60	6 000	51.5	26.1	22.4	-3 580

多數與子女同住

有 40,074 對雙職夫婦與未婚子女兩代同住，佔雙職夫婦總數的 60.6%；僅夫婦共住的佔 16.3%（10,778 對）。

圖 10、雙職夫婦住戶結構



此外，有 34,777 對雙職夫婦與 18 歲以下未婚子女同住，大部分有 1 名子女，佔 59.4%，2 名佔 35.8%，3 名或以上佔 4.8%。按歲組分佈，有 76.7% 年齡在 14 歲及以下的少年或兒童。

一般而言，多由母親負責照顧家庭及子女；對於有未成年子女的在職母親，即使聘用家傭或有長輩協助，其尋求工作與事業進一步發展的專注度多遜於其他在職人士，直接或間接導致在職母親的工作收入較配偶低，擔任管理、專業等職位亦較男性少。

12、未成年子女的歲組分佈

歲組	百分比 (%)
總數	100.0
<5	24.8
5-9	22.5
10-14	29.4
15-17	23.3

2.2 未婚女性

學歷高且絕大部分就業

按 2011 人口普查資料，年齡在 16 歲及以上的未婚女性共 60,903 人，其中 42,450 人屬於適齡工作至適育年齡上限的 20 至 49 歲未婚女性。

表 13 顯示大部分未婚女性年齡在 20-29 歲，佔 73.8%。學歷方面，20-29 歲有高中教育學歷佔多（47.1%）、30-39 歲未婚女性有高等教育學歷佔 56.1%。

年齡在 20-49 歲的未婚就業女性佔 81.7%，共 34,702 人。按歲組劃分，30-39 歲的就業比例達 90.3%，反映未婚就業女性經濟能力獨立。

13、未婚女性基本特徵

	20-29 歲	30-39 歲	40-49 歲
總數	31 310	6 815	4 325
就業比例 (%)	79.2	90.3	86.9
學歷分佈 (%)			
小學教育及以下	3.5	8.6	20.8
初中教育	9.3	10.4	25.4
高中教育	47.1	24.9	22.3
高等教育	40.2	56.1	31.5

學歷優於男、收入亦不遜

表 14 顯示年齡在 20-29 歲的未婚女性少於同歲組未婚男性，差距在 30-39 歲收窄，在 40-49 歲出現逆轉。在學歷方面，各歲組有高等教育學歷的未婚女性百分比較未婚男性高，年齡在 30-39 歲的差距達 12.4 個百分點。

14、未婚男女比較

	20-29 歲		30-39 歲		40-49 歲	
	男	女	男	女	男	女
總數	34 743	31 310	7 457	6 815	2 510	4 325
有高等教育學歷比例 (%)	28.4	40.2	43.7	56.1	22.8	31.5
就業人數	26 079	24 791	6 438	6 152	1 975	3 759
工作收入中位數 (澳門元)	11 250	10 250	15 000	15 000	12 250	13 000

年齡在 20-49 歲的未婚就業女性合共 34,702 人，較同歲組未婚就業男性多 0.6%。除 20-29 歲未婚就業女性工作收入中位數較男性為低外，30 歲及以上的工作收入中位數或與同歲組的男性持平或較高。

文員、專業及輔助專業職位女較男多

大部分未婚就業女性主要擔任文員，有 18,189 人(佔總數 52.4%)；服務及銷售人員 (6,170 人) 及輔助專業人員 (5,667 人)。

圖 11、年齡在 20-49 歲未婚就業男女的職業

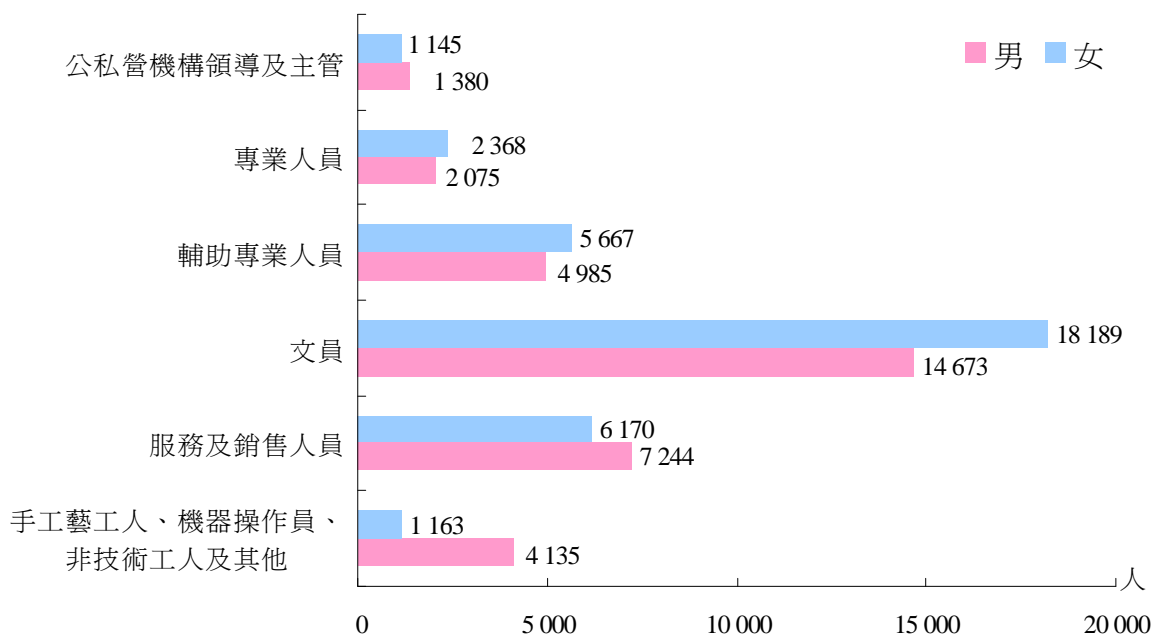


圖 11 反映，未婚女性文員（包括莊荷、辦公室文員、銀行櫃員、前台接待員等）較男性多 3,516 人；女性輔助專業人員（包括護士、小學及幼兒教師、行政秘書等）較男性多 682 人。

值得注意的是未婚女性專業人員較男性多 293 人，有別於總體就業人口男性專業人員佔多的情況。專業人員包括醫生、法律及會計專業人員、大學及中學教師、政府高級技術員等。

圖 11 顯示，擔任管理、專業或輔助專業職位的未婚女性（9,180 人），較未婚男性（8,440 人）多。然而，有關職位的薪酬及社會地位較高、工作較繁重、工作時間較長，部分專業如醫護、法律、教育等更涉及持續進修；因此，具有這些特徵的未婚就業女性的形成是因為工作及進修影響、爭取更高滿足感、更大獨立自主或互為因果，定必成為日後研究女性人口的重要題目。

結語

1991 至 2011 年的二十年間，因經濟發展令工作機會增加，就業女性大幅增加 56.0%，增長速度快於就業男性。另一方面，受惠於免費教育政策及接受高等教育的機會增加，令女性學歷有明顯提升。

在學時間增加，推遲年青人進入勞動力市場的年齡。按歲組統計的女性勞動力參與率，高峰點由 1991 年時的 20-24 歲延後至 2001 及 2011 年的 25-29 歲。與此同時，由於有更多女性婚後繼續就業，已婚女性的勞動力參與率持續上升。於 2011 年，25-44 歲之間各歲組的女性勞動力參與率皆處於 80% 以上的較高水平，有別於以往勞動力參與率在女性進入婚育年齡後下跌的現象。

就業女性的職業亦隨著澳門經濟轉型而發生變化，最多女性從事的職業由二十年前的製造業女工轉變至近年的服務業從業員。因應學歷提升及社會發展，增加了女性在職業階梯向上流動的機會，成就更多女性成為管理或專業人員。

工作機會增加、事業有更佳發展令女性變得更獨立，多了女性選擇獨身或遲婚。女性的平均初婚年齡延後，未婚比例增加。

遲婚加上婚後工作情況增加，女性生育子女數目減少，總和生育率的下降反映了少育趨勢。近年雖因就業環境改善而推動出生人數回升，但總和生育率與上世紀九十年初的水平仍有較大差距。

由於有更多女性婚後及生育後工作，雙職夫婦增加。雖然超過半數的已婚就業女性與其配偶學歷相若，但由於一般會兼顧較多照顧子女及家庭的責任，影響工作及事業發展的專注度，直接或間接令她們的工作回報或擔任管理及專業職位的比例較配偶少。

在另一方面，年齡在 20 至 49 歲的未婚女性，她們的學歷及工作收入並不遜於同歲組的單身男性，甚至較他們優秀。當中任職管理、專業或輔助專業人員的數目亦較同歲組的未婚男性多，體現了未婚女性的獨立及自主能力與日俱增。

白頁

Página vazia

Blank page

參考書目

1. 澳門特別行政區政府統計暨普查局，《第十三次人口普查暨第三次住屋普查總體結果》、《2001 人口普查總體結果》、《2011 人口普查詳細結果》、《人口統計年刊》1988 至 2011、《就業調查年刊》1992 至 2011，載於：<http://www.dsec.gov.mo>。
2. 澳門特別行政區政府人力資源辦公室，〈按行業統計外地僱員人數及企業／實體數目〉，載於：<http://www.grh.gov.mo>。
3. 澳門特別行政區政府勞工事務局網站，〈按行業統計主要來源國家／地區外地僱員人數〉，載於：<http://www.dsal.gov.mo>。
4. 澳門特別行政區政府社會工作局，《工作報告》2000 至 2011，載於：<http://www.ias.gov.mo>。
5. 澳門特別行政區第 42／99／M 號法令《訂定義務教育範圍及有關制度》。
6. 澳門特別行政區第 9／2006 號法律《非高等教育制度綱要法》。
7. 澳門特別行政區政府博彩監察協調局，〈澳門博彩業歷史〉，載於：<http://www.dicj.gov.mo/web/cn/history/index.html>。
8. 澳門特別行政區政府婦女事務諮詢委員會，《澳門婦女現況報告 2010》。
9. 香港特別行政區政府統計處，《香港人口趨勢 1981—2006》，載於：<http://www.censtatd.gov.hk>。
10. 香港特別行政區政府統計處，〈二零一一年女性及男性的特徵〉，《香港統計月刊》2012 年 8 月，載於：<http://www.censtatd.gov.hk>。
11. Singapore Department of Statistics, *The Census of Population 2010 Statistical Release 2 – Households and Housing*, from: <http://www.singstat.gov.sg>.

12. 台灣行政院主計總處網站內，性別統計專區的統計專題分析，
<http://www.dgbas.gov.tw>。
13. 台灣行政院主計總處，〈專題－兩性的家庭地位〉，《性別圖像》
2011，載於：<http://www.dgbas.gov.tw>。

符號註釋及縮寫

M	男
F	女
-	絕對數值為零
..	不適用
0 [#]	數字少於採用單位半數
%	百分率

由於進位關係，分項之和與總數可能有差異。

Nota Prévia

Ao longo das últimas duas décadas, a sociedade de Macau passou por períodos de prosperidade e de declínio, nomeadamente a recessão económica de meados da década de 1990 e o rápido desenvolvimento dos últimos anos. A implementação da política de ensino gratuito a partir dos anos 90 deu os seus frutos, ou seja, aumentou o nível geral da educação da população. O desenvolvimento económico e a generalização da educação levaram à rápida expansão da oferta de emprego e consequentemente aumentaram as oportunidades de emprego para as mulheres, assim como para o sucesso profissional de mais mulheres responsáveis por cargos de gestão.

Nos últimos anos, o melhoramento da economia e do mercado de trabalho promoveu uma situação de recuperação no número de nados-vivos, mas sem atingir os níveis da segunda metade da década de 80, mantendo-se actualmente a taxa de natalidade num nível baixo. Os dados dos últimos censos indicam que, à medida que melhoram a educação, as oportunidades de emprego e a progressão nas carreiras, cada vez mais mulheres escolheram ficar solteiras, ou adiar o casamento, ou adiar e limitar a gravidez. Torna-se cada vez mais popular a opção de continuar a trabalhar, por parte das mulheres casadas ou das mães.

A primeira parte deste relatório analisa as mudanças significativas do emprego das mulheres de Macau, bem como o casamento e a fertilidade, durante duas décadas, baseando-se nos resultados do Censos de 1991, 2001 e 2011, conjuntamente com outras estatísticas relevantes.

O aumento das oportunidades de emprego e a mudança dos padrões de casamento e da fertilidade alteram dois grupos de população feminina: as mulheres casadas empregadas e as mulheres solteiras. Na segunda parte do relatório aplicam-se os dados dos Censos 2011, apresentando detalhadamente as características mais actualizadas destes dois grupos de população feminina, debruçando-se também em comparações entre os sexos.

白頁

Página vazia

Blank page

1 – Evolução das últimas duas décadas

1.1 Emprego

População empregada feminina aumentou mais rapidamente do que a masculina

Os resultados dos últimos três censos mostram que a população empregada feminina passou de 85.964 em 1991 para 134.070 em 2011, ou seja, um aumento de 56,0%, superior a 32,4% de aumento da população empregada masculina. De 2001 a 2011 a taxa de crescimento anual médio da população empregada feminina foi de 2,8%, maior do que entre 1991 e 2001 (1,7%), reflectindo o crescimento acelerado na última década. Ao mesmo tempo, o peso da população empregada feminina face à população empregada total subiu de 44,4% em 1991 para 48,4% em 2011.

1 - População empregada

	1991		2001			2011		
	Total	Peso (%)	Total	Peso (%)	1991-2001 Crescimento anual médio (%)	Total	Peso (%)	2001-2011 Crescimento anual médio (%)
Total	193 773	100,0	215 059	100,0	1,0	276 812	100,0	2,6
M	107 809	55,6	113 436	52,7	0,5	142 742	51,6	2,3
F	85 964	44,4	101 623	47,3	1,7	134 070	48,4	2,8

Maior nível de escolaridade, entrada mais tardia no mercado de trabalho

Beneficiando da política de ensino gratuito, as habilitações académicas das mulheres têm aumentado significativamente, facto que é mostrado no quadro 2: em 1991 a população feminina habilitada com o ensino secundário complementar e com o ensino superior abrangia 20.079, enquanto que em 2011 totalizava 96.977.

2 - Habilitações académicas

	1991		2001		2011	
	Total	Peso (%)	Total	Peso (%)	Total	Peso (%)
Total	174 373	100,0	221 029	100,0	245 307	100,0
Igual ou inferior ao ensino primário	116 173	66,6	122 162	55,3	93 711	38,2
Ensino secundário geral	38 121	21,9	50 177	22,7	54 619	22,3
Ensino secundário complementar	13 637	7,8	33 079	15,0	57 547	23,4
Ensino superior	6 442	3,7	15 611	7,1	39 430	16,1

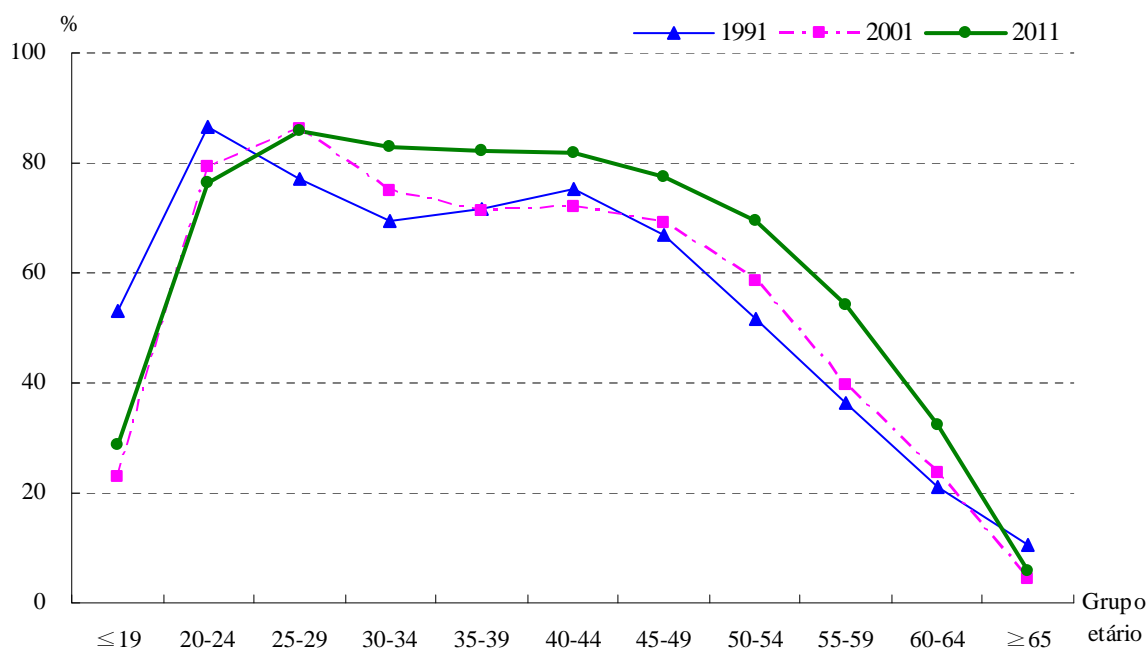
Nota: População com idade igual ou superior a 3 anos

A política do ensino gratuito foi introduzida gradualmente a partir do ano 1995, até ao ano 2006, cobrindo os níveis de ensino desde o infantil até ao secundário complementar, ao longo de 15 anos. Isto significa que o tempo de escolaridade foi prolongado, adiando, assim, a idade em que os jovens entram no mercado de trabalho.

A evolução da taxa da actividade feminina por grupo etário reflecte esse fenómeno. O gráfico 1 mostra que a taxa mais elevada em 1991 foi registada no grupo de 20-24 anos (86,6%), enquanto em 2001 e em 2011 ficou adiada para 25-29 anos (86,1% e 85,9%, respectivamente). Constata-se ainda que esta taxa diminuiu significativamente no grupo de 19 ou menos anos, com uma queda de 24,2 pontos percentuais entre as duas décadas, isto é, de 53,0% passou para 28,8%. (Quadro estatístico 2)

Há vinte anos atrás, as mulheres não eram tão atraídas pelo ensino superior como mais recentemente, ou seja, a maioria das mulheres começavam a trabalhar cedo e saíam do mercado de trabalho após o casamento, para se dedicarem à família. Em 1991, foi observada no grupo 20-24 anos a mais elevada taxa de actividade do sexo feminino, diminuindo nos dois grupos etários seguintes. Nessa altura, uma parte das mulheres de meia-idade, cujos filhos já estavam crescidos, voltava ao mercado de trabalho, registando-se no grupo de 40-44 anos uma recuperação da taxa de actividade (75,4 %), formando um gráfico em forma de pico duplo.

Gráfico 1 - Evolução da taxa de actividade feminina



Em comparação com o ano de 1991, a taxa de actividade feminina daquele grupo etário de meia-idade não aumentou em 2001, altura em que a recessão económica determinava uma alta taxa de desemprego (6,4%), tornando-se mais difícil para as mulheres de meia-idade entrarem novamente ao mercado de trabalho. Assim, a taxa de actividade feminina diminuía gradualmente após atingir um pico nos 25-29 anos.

A partir de 2004 deu-se a rápida expansão do jogo e do turismo, causando um estrangulamento de recursos humanos nos diferentes ramos de actividade económica. A oferta de grande número de postos de trabalho deu oportunidade às mulheres que pretendiam voltar ao mercado de emprego. Em 2011 as taxas de actividade das mulheres nos grupos etários inferiores a 45 anos situaram-se em níveis superiores a 80%, aumentando significativamente em comparação com a década anterior e alterando também o fenómeno outrora comum da diminuição da taxa de actividade do sexo feminino na idade do casamento e da fertilidade.

Generalização do emprego das mulheres casadas e dos casais com ambos os membros empregados

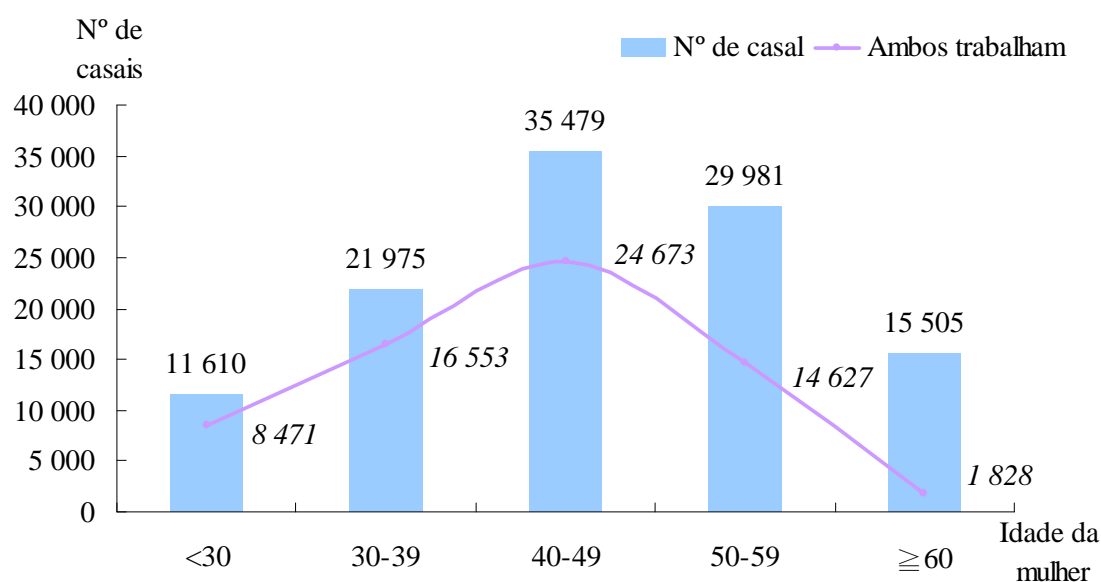
Ao longo das últimas duas décadas, subiu continuamente a taxa de actividade das mulheres casadas, passando de 59,4% em 1991 para 65,0% em 2011, ou seja, vingou a tendência das mulheres continuarem a trabalhar depois do casamento.

3 - Estado civil e taxa de actividade feminina

Estado civil	1991		2001		2011	
	M	F	M	F	M	F
Total	84,7	62,2	75,1	58,1	75,2	63,6
Solteira	80,0	78,5	58,4	60,9	66,9	69,8
Casada	88,5	59,4	84,7	61,0	80,1	65,0
Separada/divorciada	86,1	70,9	76,6	75,0	75,1	70,8
Viúva	31,3	18,8	22,1	16,3	26,8	18,9

Em 2011 contavam-se 66.152 casais em que ambos os cônjuges eram empregados. Observando por grupo etário das mulheres, no gráfico 2, foram registadas percentagens mais elevadas no grupo de 30-39 anos e no grupo de idade inferior a 30 anos, correspondendo a 75,3% e 73,0% respectivamente, enquanto que no grupo de 40-49 anos fixava-se em 69,5%. O aumento de oportunidades de emprego numa economia próspera, bem como a possibilidade da contratação de empregados domésticos não residentes para ajudar nas tarefas domésticas, permitiu que mais mulheres casadas pudessem empregar-se ou regressassem ao mercado de trabalho. Devido à subida da procura, o número de empregados domésticos não residentes aumentou notavelmente de 2.271 em 2002 para 16.256 em 2011. (Quadro estatístico 6)

Gráfico 2 - Número de casais por grupos etários das mulheres

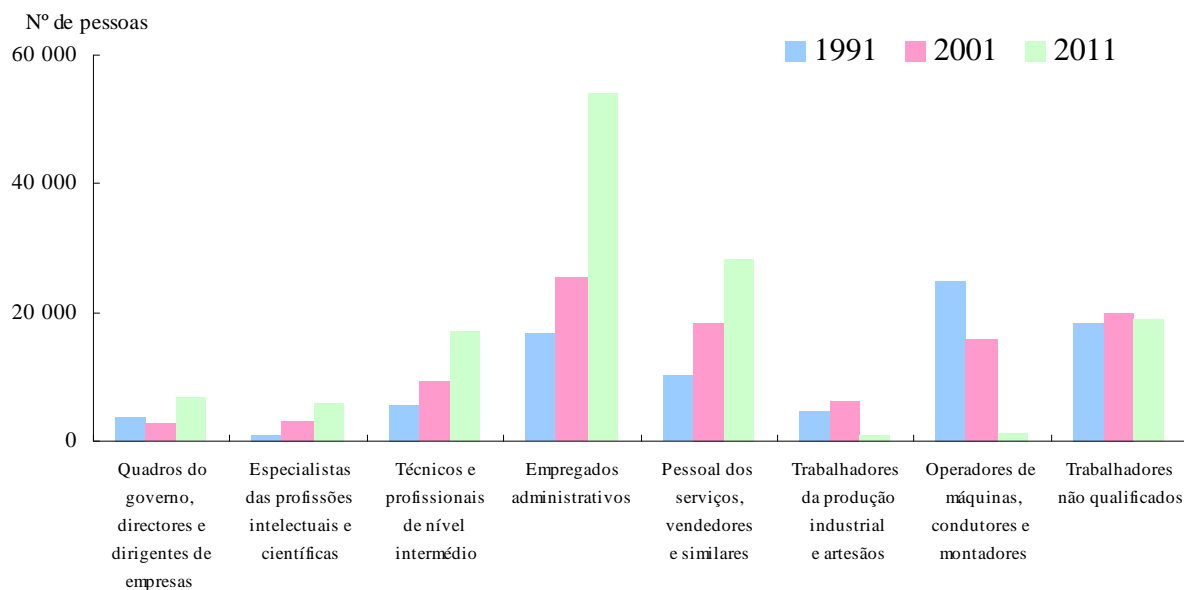


De trabalhadoras das indústrias transformadoras a empregadas dos serviços

As profissões da população empregada feminina mudaram na sequência da transformação económica de Macau.

Na década de 1990, com o êxodo gradual de muitas indústrias transformadoras para territórios com custos de produção mais baixos, restaram apenas os ramos de vestuário e têxtil, que conseguiram ainda sobreviver no Território devido aos benefícios do sistema de quotas dos têxteis. Como se trata de indústrias de trabalho intensivo, as indústrias transformadoras empregavam grande número de trabalhadores do sexo feminino, que incluíram trabalhadoras qualificadas, como por exemplo costureiras, operadoras de máquinas de confecção e de tecelagem, etc., bem como trabalhadoras não qualificadas, de embalagem e outras tarefas gerais. Em 1991 existiam mais de 35.000 trabalhadoras a exercer tarefas no sector industrial.

Gráfico 3 - Distribuição da população empregada feminina segundo a profissão



Após a liberalização da concessão do jogo, vários ramos de actividade ligados ao jogo e ao turismo desenvolveram-se rapidamente, incluindo os ramos de actividades relacionadas, tais como restauração, comércio a retalho bem como hotéis e similares, onde laboravam um grande número de trabalhadoras. Em 2011 um total de 82.418 mulheres trabalhavam em postos de “*croupiers*”, empregadas administrativas, vendedoras e empregadas de mesa, representando 61,5% da população empregada do sexo feminino. (Quadro estatístico 5)

Mais mulheres gestoras e especialistas

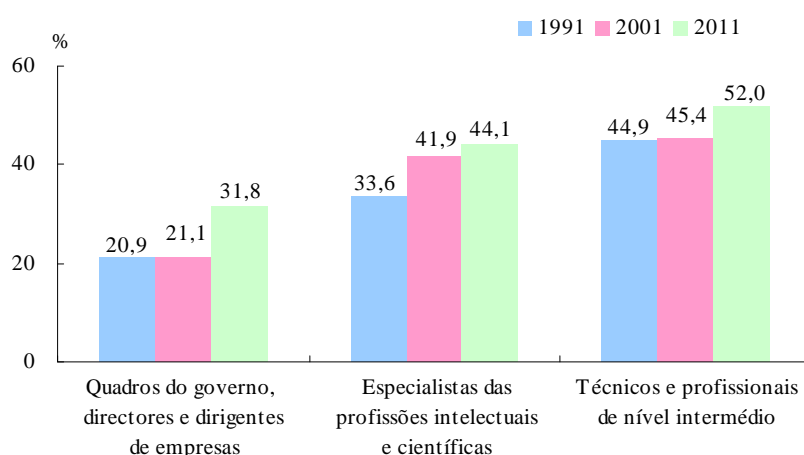
O desenvolvimento social e a melhoria das habilitações académicas das mulheres, oferecem às mulheres mais oportunidades de promoção profissional, em especial em carreiras de gerentes e especialistas. Os resultados dos três censos mais recentes mostram que a proporção das mulheres em cargos de gestão, especialistas e profissionais de nível intermédio tem aumentado continuamente. Destaca-se que em 2011 as 17.037 mulheres profissionais de nível intermédio (incluindo enfermeiras, professoras do ensino primário, representantes de vendas, gerentes de nível médio e técnicas dos serviços do governo), representavam 52,0% do total dos trabalhadores nesses grupos profissionais, ultrapassando pela primeira vez o número de homens.

O crescimento mais significativo foi registado no grupo de quadros do governo, directores e dirigentes de empresas: em 2011, eram 6.916 os executivos do sexo feminino, representando um aumento substancial de 10,7 pontos percentuais, em relação a 2001 (21,1%). A proporção de mulheres

em cargos de Direcção nos serviços do Governo e como gestoras de departamentos nas empresas comerciais foi de 33,8% e 36,9%, respectivamente, mas a proporção de mulheres a trabalhar como directores corporativos, gerentes gerais, directores executivos, e empresários, etc. mantinha-se ainda mais baixa de 30,0%.

A diferença entre os sexos no grupo de especialistas das profissões intelectuais e científicas tem-se estreitado gradualmente. Em 2011 trabalhavam 6.011 mulheres neste grupo profissional, representando 44,1%, ou seja, um aumento de 2,2 pontos percentuais face à década anterior. Entre as profissões ocupadas predominantemente por mulheres destacam-se as intérprete-tradutoras (62,2%), contabilistas e auditoras (60,4%), professoras do ensino secundário (58,3%) e farmacêuticas (58,1%), enquanto a proporção de médicas era idêntica à dos médicos. (Quadro estatístico 6)

Gráfico 4 - Proporção de gerentes, especialistas e profissionais de nível intermédio do sexo feminino



Assim, beneficiando da popularidade do ensino superior e do aumento das habilitações académicas, mais mulheres tornaram-se profissionais qualificadas e ascenderam a postos de gestão.

1.2 Tendências do casamento e da fertilidade

Mais mulheres solteiras e adiamento do casamento

Ao longo das duas últimas décadas, a idade média no primeiro casamento subiu gradualmente, reflectindo a tendência de adiamento do casamento em ambos os sexos. Em 2001 era mais evidente esta tendência do que em 1991, que se manteve em 2011, apenas com uma ligeira subida.

4 - Idade média no primeiro casamento

Sexo	1991	2001	2011
MF	27,2	28,6	29,1
M	28,1	29,5	30,1
F	26,4	27,9	28,1

Além do sucessivo adiamento do casamento, aumentou a proporção de mulheres solteiras. Se considerarmos como distribuição padrão a estrutura por sexo e idade da população dos Censos 2011, a percentagem de mulheres solteiras cresceu mais rapidamente do que a de homens solteiros, o que reflete o afastamento do conceito tradicional em que a segurança económica das mulheres estava ligada ao casamento, passando a estreitar-se a diferença entre as percentagens de solteiros dos dois sexos, devido ao incremento das habilitações académicas e ao impacto do desenvolvimento económico no estilo de vida das mulheres.

5 - Estado civil

	%					
	1991		2001		2011	
	M	F	M	F	M	F
Total	28,6	21,9	31,1	26,7	31,8	28,1
Solteiro	67,8	66,2	65,7	61,6	65,4	61,9
Casado	1,0	1,6	1,4	2,7	1,7	3,6
Separado/divorciado	2,5	10,3	1,8	9,0	1,0	6,4

Nota: População com idade igual ou superior a 16 anos.

A percentagem de mulheres solteiras com 25-29 anos subiu de 33,0% em 1991 para 51,7% em 2011, ou seja, mais de metade das mulheres desse grupo etário não estavam casadas. Por outro lado, o prolongamento da frequência escolar adiou simultaneamente a idade do início do trabalho e a idade de contrair casamento. Esta situação também ocorreu no sexo masculino deste mesmo grupo etário, mas com um acréscimo menor em comparação com o sexo feminino.

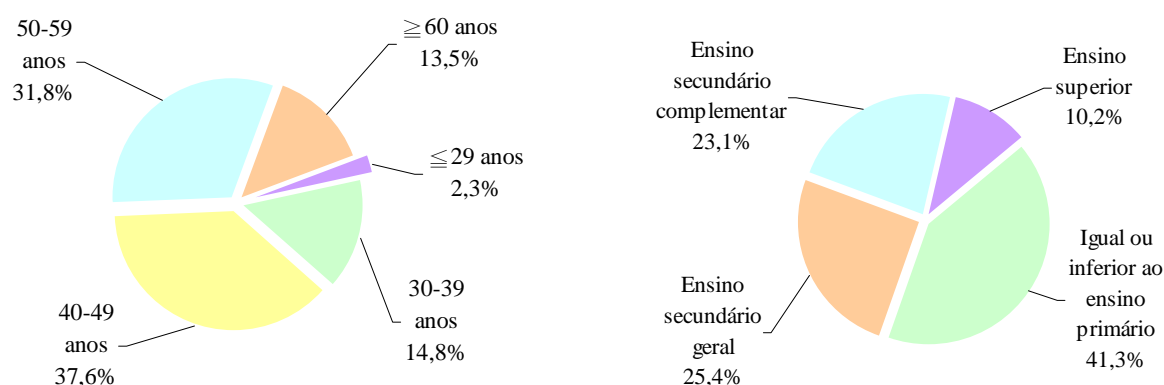
6 - Distribuição da população solteira

Grupo etário	1991		2001		2011	
	M	F	M	F	M	F
16-19	99,0	97,3	99,6	98,7	99,8	99,2
20-24	90,1	77,7	92,6	88,4	93,3	85,6
25-29	50,9	33,0	63,1	50,2	63,6	51,7
30-34	21,0	14,0	29,2	20,6	33,1	24,8
35-39	9,9	8,6	13,0	11,4	16,6	15,4
40-44	6,7	6,9	6,2	7,6	8,9	10,4
45-49	5,0	4,0	5,1	7,2	6,0	8,2

Mais mulheres divorciadas e mães sós

Ao longo das duas últimas décadas aumentou continuamente o número das mulheres separadas ou divorciadas, de 1.721 (1,6%) em 1991 para 7.781 (3,6%) em 2011. A maioria das divorciadas (69,4%) tinha entre 40 a 59 anos. Assinala-se ainda a elevada taxa de actividade de 70,8% das mulheres separadas ou divorciadas, superior à taxa de 63,6% de actividade global do sexo feminino. (Quadro 3)

Gráfico 5 - População empregada separada ou divorciada por grupo etário e habilitações académicas em 2011



Os agregados familiares monoparentais com filho(s) menores (menos de 18 anos) totalizavam 4.291 em 2011, tendo diminuído 5,1% face a 2001, em que existiam 4.521. Nestes agregados, mantiveram-se inalteradas as proporções de 77,0% para mães sós e 23,0% para pais sós.

O Quadro 7 mostra que o número de mães sós aumentou de 3.195 em 2001 para 3.312 em 2011. Analisando por estado civil, as mães separadas ou divorciadas representaram 66,7%. Além disso, quer o número, quer a proporção de mães solteiras subiram significativamente nesta década.

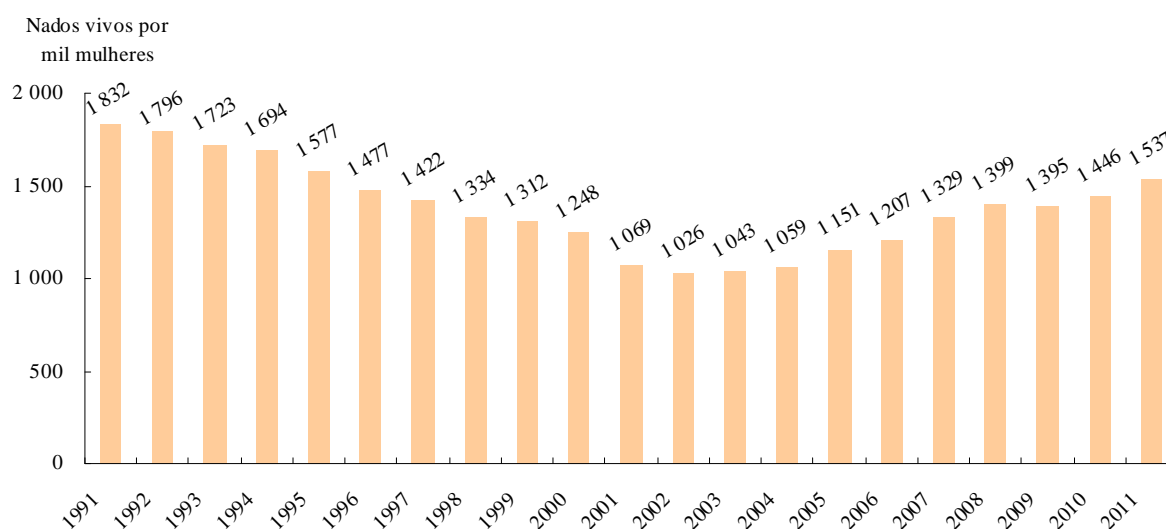
7 - Estado civil das mães sós

Estado civil	2001		2011	
	Pessoas	Peso (%)	Pessoas	Peso (%)
Total	3 195	100,0	3 312	100,0
Solteira	86	2,7	502	15,2
Separada/ divorciada	2 190	68,5	2 209	66,7
Viúva	919	28,8	601	18,1

Taxa de fecundidade recupera mas diminuem os partos e a gravidez é adiada

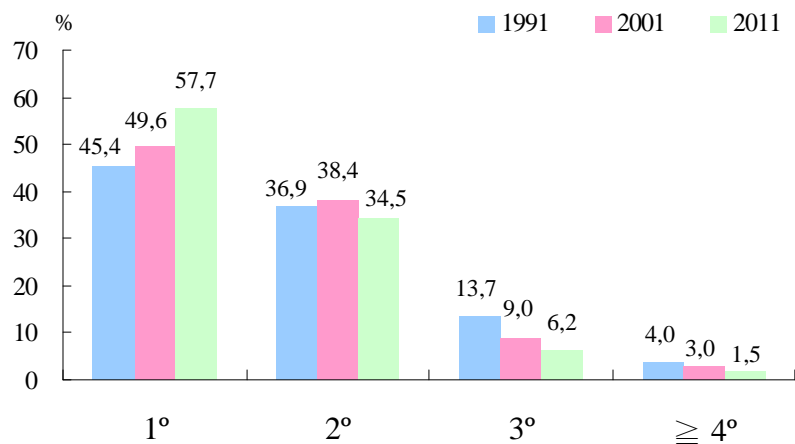
O adiamento do casamento por parte das mulheres encurtou a sua vida reprodutiva e generalizou-se progressivamente a sua continuidade no mercado profissional após o casamento. O número de partos diminuiu devido ao encurtamento do tempo e imposição das limitações físicas. Em consequência, o índice sintético de fecundidade de Macau (reflectindo o número médio de nados-vivos por mil mulheres que se encontram em idade de procriação, entre 15-49 anos) caiu de 1.832 em 1991 para 1.026 em 2002, tendo subido posteriormente para 1.537 em 2011, mas sem que fosse recuperado o nível diferencial que existia no início dos anos noventa do século passado.

Gráfico 6 - Índice sintético de fecundidade



O índice sintético de fecundidade e o número de filhos reflecte a tendência da queda da fertilidade das mulheres. O Gráfico 7 mostra que o terceiro parto representou em 2011 apenas 6,2%, menos de metade de 13,7% em 1991. A partir do quarto parto nota-se uma queda ainda mais pronunciada, de 1,5%.

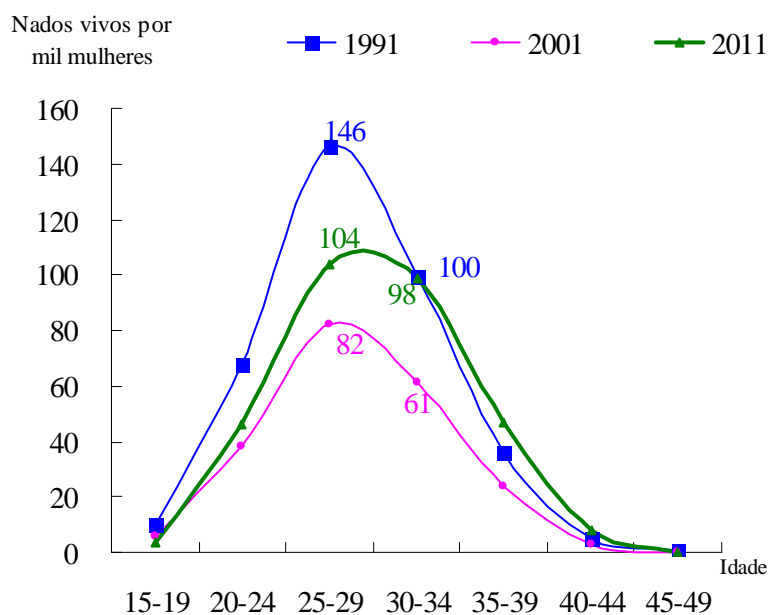
Gráfico 7 - Ordem de nascimento dos nados-vivos



Além da redução da fertilidade, o adiamento da procriação foi a outra tendência dominante, demonstrada no gráfico 8: nos três períodos analisados, 1991, 2001 e 2011, as taxas de fecundidade mais elevadas registavam-se no grupo 25-29 anos, seguido do grupo 30-34 anos, mas as diferenças entre estes dois grupos diminuíram significativamente em 2011. Por outro lado, a taxa de fecundidade do grupo 35-44 anos foi crescendo ao longo das últimas duas décadas.

Os médicos definem como primípara idosa a mulher com mais de 35 anos que dá à luz pela primeira vez. Em 2011 foram 272 as primíparas com idade entre 35 e 39 anos, representando 30,5% do total de nascimentos no respectivo grupo etário. Das mães com mais de 40 anos, 54 foram primíparas, isto é, 29,7% do respectivo grupo etário. As percentagens

Gráfico 8 - Taxa de fecundidade por grupo etário



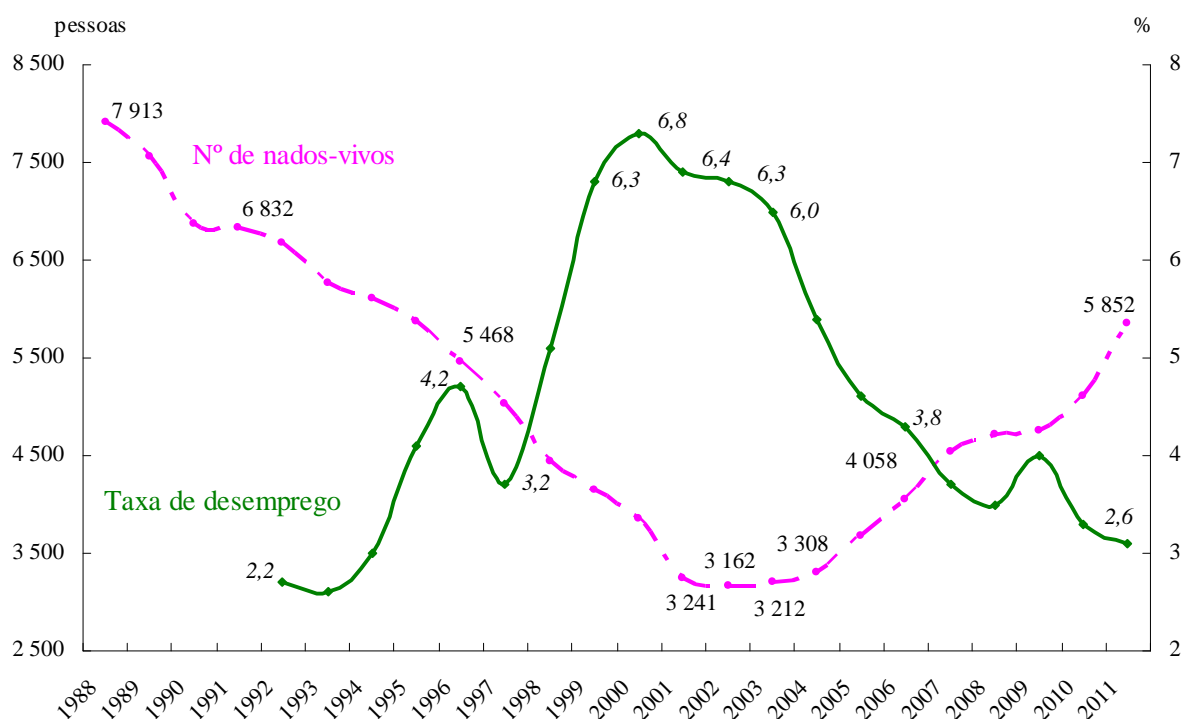
de primíparas idosas foram mais elevadas em relação a 1991 e a 2001, reflectindo a tendência cada vez mais evidente de adiamento da gravidez.

Melhoria do mercado do emprego traz recuperação do número de nados-vivos

O índice sintético de fecundidade caiu para o nível mais baixo em 2002, seguido de uma progressiva recuperação. A contínua melhoria da economia e do mercado de trabalho foi o principal factor impulsionador do número de nados vivos.

A taxa de desemprego e o número de nados-vivos evoluíram em direcções opostas. Assim, quando a taxa de desemprego atingia em 1999 - 2003 o nível mais elevado, ou seja, mais de 6,0%, o número dos nados-vivos descia para o nível abaixo de 3.500, entre 2001 e 2004. Com a recuperação da economia a partir do segundo semestre de 2004, a taxa de desemprego diminuiu rapidamente e o número de nados-vivos recuperou significativamente, desde o nível mais baixo até 5.852 em 2011, embora bem longe dos cerca de 8.000 nados-vivos em finais dos anos oitenta do século passado.

Gráfico 9 - Número de nados-vivos e taxa de desemprego



Aumento de mães trabalhadoras e pais jovens empregados no jogo

Além da recuperação do número de nados-vivos, devida ao melhoramento da economia, mais mulheres continuaram a trabalhar após o parto, dadas as crescentes oportunidades de emprego e melhores salários. A percentagem de mães empregadas com filho(s) de menos de 5 anos de idade subiu de 56,2% em 2001 para 71,8% em 2011. Com o aumento simultâneo de mães empregadas e de recém-nascidos, o governo aumentou a lotação das creches subsidiadas para satisfazer a procura. (Quadro estatístico 10)

Analisando as características económicas dos pais e das mães de crianças com menos de 5 anos de idade, na última década, cresceu a proporção de pais com menos de 30 anos de idade empregados em actividades culturais e recreativas, lotarias e outros serviços, passando de 2,1% para 10,5%, enquanto que a proporção de mães subia de 2,3% para 12,8%. Após a liberalização do jogo, os casinos empregam um grande número de jovens locais como “*croupiers*” e em empregos similares, cujos salários são elevados, o que contribui para o incremento da sua fertilidade. A crescente tendência do emprego dos pais e/ou das mães em regime de trabalho por turnos leva a uma maior procura de serviços de cuidados infantis, tais como creches e empregadas domésticas.

8 - Características económicas dos pais e das mães de crianças de idade inferior a 5 anos

	2001		2011		2001		2011	
	Pai				Mãe			
	Nº	%	Nº	%	Nº	%	Nº	%
Número total de pais/mães	16 174	100,0	16 539	100,0	16 687	100,0	17 272	100,0
Com emprego	14 885	92,0	15 709	95,0	9 379	56,2	12 396	71,8
A trabalhar em actividades culturais e recreativas, lotarias e outros serviços	1 605	9,9	5 146	31,1	1 171	7,0	4 863	28,2
Com menos de 30 anos e a trabalhar em actividades culturais e recreativas, lotarias e outros serviços	332	2,1	1 736	10,5	381	2,3	2 208	12,8

2— Caracterização de dois grupos de mulheres

O desenvolvimento sócio-económico de Macau despoletou mudanças significativas nas circunstâncias de emprego, casamento e procriação da população feminina, afectando dois grupos de mulheres: as casadas empregadas e as solteiras.

De acordo com os resultados dos Censos 2011, havia 66.152 casais em que ambos os cônjuges eram empregados, representaram um aumento de 53,6% em relação aos Censos 2001 e ultrapassando o aumento da população empregada feminina (+31,9%).

Existiam 60.903 mulheres solteiras de idade igual ou superior a 16 anos, em 2011, crescendo 11.599 (+23,5%) desde 2001. Estas representavam 28,1% da população feminina deste grupo etário. A relação de masculinidade na população com idade igual ou superior a 16 anos era de 90,3. Assim, para além da esperada desproporção, é notável o acréscimo de mulheres solteiras.

Os resultados dos Censos 1991 e 2001 não disponibilizaram informações mais detalhadas sobre a população feminina, portanto a análise seguinte concentra-se na informação recolhida nos Censos 2011 e nas comparações entre os sexos.

2.1 Mulheres casadas empregadas

Esposas mais jovens com habilitações académicas idênticas às dos cônjuges

A percentagem de mulheres casadas empregadas no grupo dos 40-49 anos representava 37,3%, seguida do grupo dos 30-39 anos, com 25,0%. Em termos de habilitações académicas, 24,9% das mulheres possuíram um nível igual ou inferior ao ensino primário, 28,0% o ensino secundário geral, 26,7% o ensino secundário complementar e 20,5% tinham completado o ensino superior. No grupo dos 30-39 anos, as mulheres casadas empregadas com habilitações de ensino superior representavam 35,9%.

Em relação à idade, 74,1% das esposas empregadas eram mais novas do que o cônjuge e 10,7% eram na mesma idade. Em média, o marido tinha mais 3,4 anos do que a mulher. Comparando os níveis de escolaridade de ambos, 52,6% das mulheres tinham o mesmo nível de escolaridade do marido, 25,2% um nível mais alto e 22,2% um nível mais baixo.

9 - Estrutura das habilitações académicas das mulheres casadas empregadas

Grupo etário das mulheres	Casal com emprego (pares)	Estrutura das habilitações académicas das mulheres (%)				Em relação ao esposo (%)	
		Igual ou inferior ao ensino primário	Ensino secundário geral	Ensino secundário complementar	Ensino superior	Nível idêntico	Nível mais alto
Total	66 152	24,9	28,0	26,7	20,5	52,6	25,2
<30	8 471	5,9	20,2	40,6	33,3	51,8	29,5
30-39	16 553	8,7	24,8	30,6	35,9	51,9	28,2
40-49	24 673	26,6	34,8	24,2	14,4	50,7	25,6
50-59	14 627	47,9	25,4	19,7	6,9	56,0	19,9
≥ 60	1 828	51,5	20,6	15,1	12,7	60,6	14,6

Menor proporção em cargos de gestores, especialistas e profissionais de nível intermédio

Das mulheres casadas empregadas 59,3% eram pessoal administrativo ou pessoal de serviços e vendedoras e trabalhadoras similares (39.248). Representavam 23,1% as que trabalhavam como dirigentes, especialistas e profissionais de nível intermédio (15.311), enquanto que, dos homens casados, 28,7% exerciam cargos nesses três níveis.

10 - Profissões dos casais com ambos os cônjuges empregados

Homens	Mulheres	Total	Quadros do governo, directores e dirigentes de empresas, especialistas das profissões intelectuais e científicas, técnicos e profissionais de nível intermédio	Empregados administrativos, pessoal dos serviços, vendedores e similares	Trabalhadores da produção industrial e artesãos, operadores de instalações e máquinas, condutores e montadores	Trabalhadores não qualificados e outros
Total		66 152	15 311	39 248	1 278	10 315
Quadros do governo, directores e dirigentes de empresas, especialistas das profissões intelectuais e científicas, técnicos e profissionais de nível intermédio		19 006	10 026	8 097	131	752
Empregados administrativos, pessoal dos serviços, vendedores e similares		24 463	3 539	18 131	242	2 551
Trabalhadores da produção industrial e artesãos, operadores de instalações e máquinas, condutores e montadores		16 417	1 498	10 309	720	3 890
Trabalhadores não qualificados e outros		6 266	248	2 711	185	3 122

Menor rendimento do emprego

Em Julho de 2011 a mediana do rendimento do emprego das mulheres casadas foi de 11.000 patacas, destacando-se que a mediana do rendimento do emprego das mulheres de menos de 40 anos atingiu 15.000 patacas.

Em comparação com os esposos, 57,3% das mulheres ganhavam menos e 29,1% tinham rendimentos mais altos, havendo 13,7% com rendimentos idênticos. No grupo de 50-59 anos, 62,9% das mulheres casadas ganhavam menos do que os esposos.

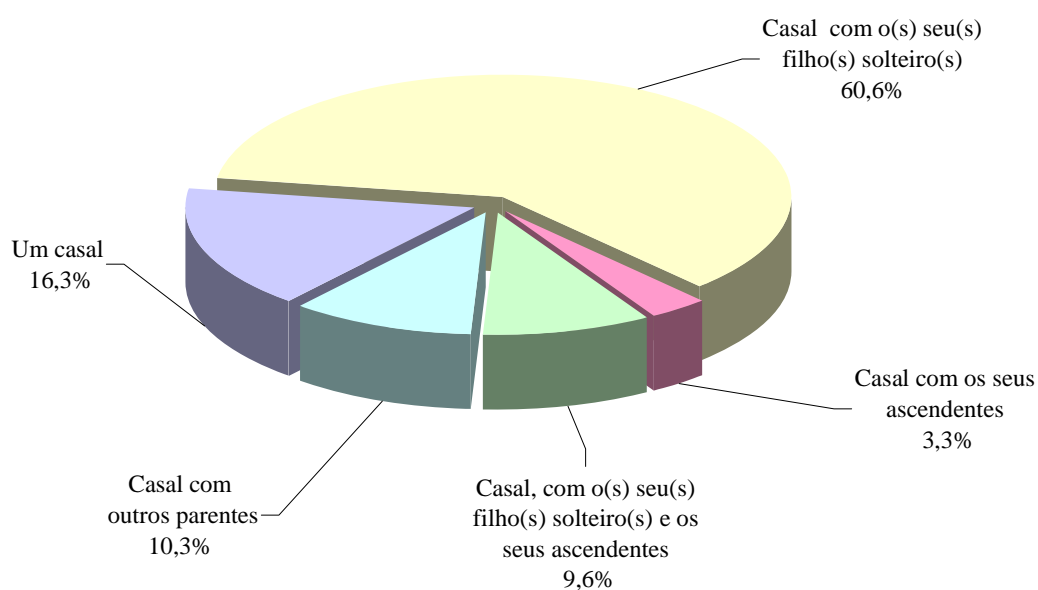
11 - Rendimento do emprego das mulheres casadas

Grupo etário das mulheres	Mediana do rendimento (MOP)	Em comparação com o esposo (%)			Diferença média em comparação com o esposo (MOP)
		Inferior	Superior	Idêntica	
Total	11 000	57,3	29,1	13,7	-4 138
<30	15 000	52,8	29,1	18,1	-3 472
30-39	15 000	53,5	33,0	13,5	-4 408
40-49	10 000	58,4	30,0	11,6	-4 148
50-59	7 000	62,9	23,4	13,7	-4 243
≥ 60	6 000	51,5	26,1	22,4	-3 580

Maioria dos casais coabita com o(s) seu(s) filho(s)

Havia 40.074 casais a coabitar com filho(s) solteiro(s), representando 60,6% do número total de cônjuges empregados, enquanto que, destes, 10.778 (16,3%) viviam independentemente.

Gráfico 10 - Composição dos agregados familiares dos casais empregados



Por outro lado, 34.777 cônjuges coabitavam com o(s) filho(s) menor(es) e solteiro(s). Destes, a maioria tinha 1 filho, representando 59,4%; 35,8% tinham 2 filhos e 4,8% tinham 3 ou mais filhos. Analisando por grupo etário, destaca-se que 76,7% destas crianças/jovens tinham 14 ou menos anos.

Em geral, a maioria das mães cuida das crianças e da família e, em comparação com outros trabalhadores, as mães empregadas, mesmo que tenham contratado empregadas domésticas ou disponham de algum apoio dos idosos da família, acabam por dar prioridade à vida familiar, em detrimento das suas carreiras profissionais. Assim, directa ou indirectamente, o seu rendimento de trabalho é afectado, sendo inferior ao do cônjuge, tal como a sua progressão da carreira (mesmo em cargos de gestores e especialistas), que fica prejudicada relativamente à do cônjuge.

12 - Distribuição etária do(s) filho(s) menores

Grupo etário	%
Total	100,0
<5	24,8
5-9	22,5
10-14	29,4
15-17	23,3

2.2 Mulheres solteiras

Altas qualificações académicas e maioria são empregadas

De acordo com os resultados dos Censos 2011, 60.903 mulheres solteiras tinham 16 anos ou mais, das quais 42.450 tinham entre 20 e 49 anos, que corresponde a praticamente à idade activa e de procriação.

O quadro 13 mostra que a maioria (73,8%) das mulheres solteiras tinha entre 20 e 29 anos. Em termos de habilitações académicas, 47,1% das mulheres solteiras no grupo 20-29 anos completaram o ensino secundário complementar e 56,1% do grupo 30-39 anos possuíam o ensino superior.

Existiam 34.702 mulheres solteiras empregadas com 20 a 49 anos, representando 81,7%. Salienta-se que no grupo etário de 30 a 39 anos, 90,3% das mulheres solteiras exerciam uma profissão, o que reflecte a sua independência económica.

13 - Características básicas da população feminina solteira

	20-29	30-39	40-49
Total	31 310	6 815	4 325
Empregadas (%)	79,2	90,3	86,9
Habilitações académicas (%):			
Igual ou inferior ao ensino primário	3,5	8,6	20,8
Ensino secundário geral	9,3	10,4	25,4
Ensino secundário complementar	47,1	24,9	22,3
Ensino superior	40,2	56,1	31,5

Qualificações académicas superiores e remuneração não inferior à dos homens

Comparando com o mesmo grupo etário (quadro 14), havia menos mulheres solteiras do que homens solteiros com 20-29 anos. Essa diferença diminuiu no grupo de 30-39 anos, mas a situação inverte-se no grupo de 40-49 anos. Quanto às habilitações académicas, em todos os grupos etários as mulheres solteiras detêm maior proporção de qualificações de ensino superior do que os homens solteiros, destacando-se a diferença de 12,4 pontos percentuais no grupo de 30-39 anos.

14 - Comparação da população solteira por sexo

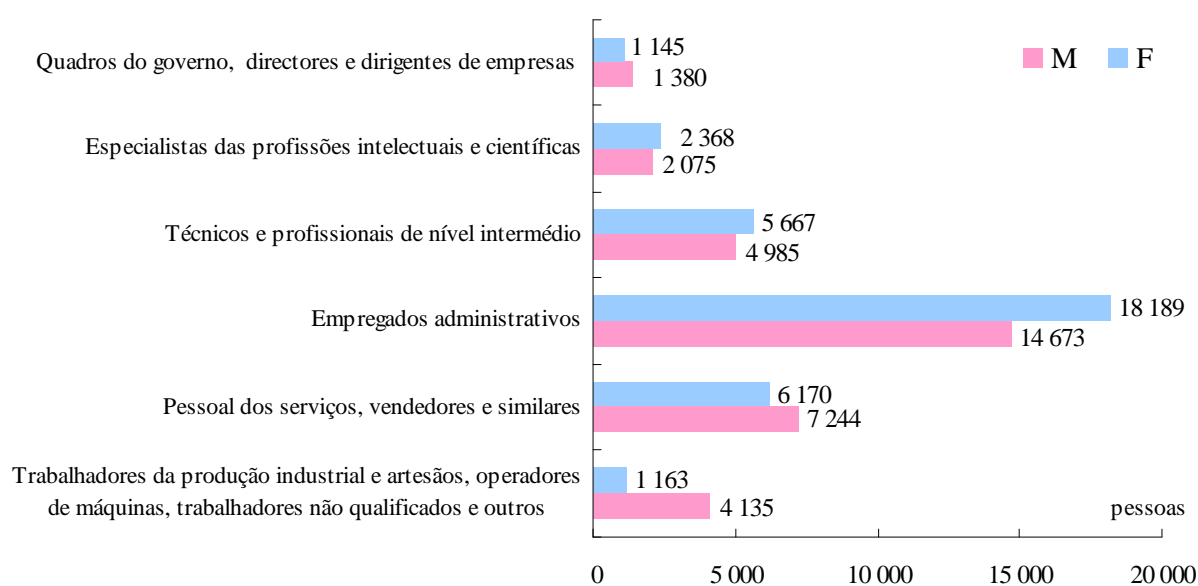
	20-29		30-39		40-49	
	M	F	M	F	M	F
Total	34 743	31 310	7 457	6 815	2 510	4 325
Ensino superior (%)	28,4	40,2	43,7	56,1	22,8	31,5
Empregados	26 079	24 791	6 438	6 152	1 975	3 759
Mediana do rendimento do emprego (MOP)	11 250	10 250	15 000	15 000	12 250	13 000

Nos grupos etários entre 20 e 49 anos as mulheres solteiras empregadas totalizavam 34.702, superiarem 0,6% em relação aos homens solteiros da mesma idade. Em termos da mediana do rendimento do emprego, as mulheres solteiras com 30 anos ou mais registavam um valor igual ou superior aos dos homens solteiros, embora no grupo etário 20-29 fosse inferior.

Mais mulheres com profissões administrativas e profissões de nível intermédio

A maioria das mulheres solteiras desempenhou funções de empregadas administrativas, totalizando 18.189 (52,4%), seguindo-se as funções de pessoal dos serviços, vendedores e similares, num total de 6.170, bem como as funções de técnicas e profissionais de nível intermédio, num total de 5.667.

Gráfico 11 - Distribuição dos solteiros empregados com idades de 20 a 49 anos, por sexo e profissão



Salienta-se também a preponderância de 293 mulheres solteiras no grupo de especialistas das profissões intelectuais e científicas, ao contrário do que se verifica na população empregada total. As ocupações deste grupo profissional incluem médicos, juristas e contabilistas, professores universitários e do ensino secundário e ainda técnicos superiores do Governo.

O gráfico 11 mostra ainda a preponderância de mulheres solteiras (9.180) em relação a homens solteiros (8.440) em cargos de quadros do Governo, directores e dirigentes de empresas, assim como especialistas e técnicos e profissionais de nível intermédio. As remunerações superiores e o elevado prestígio social dessas ocupações, são a contrapartida de um grande empenho e dedicação, em termos de esforço e tempo por parte dos profissionais de áreas como saúde, direito, educação, etc., que necessitam de um aperfeiçoamento contínuo. Assim há cada vez mais mulheres solteiras com motivação e ambição no desempenho dessas profissões e na frequência da respectiva formação profissional, empenhadas em atingir um maior reconhecimento social, realização pessoal e autonomia económica. Em futuros estudos sobre o tema da população feminina dar-se-á atenção à evolução deste fenómeno.

Conclusão

Ao longo das duas últimas décadas, entre 1991 e 2011, o desenvolvimento económico e o subsequente crescimento das oportunidades de emprego, determinaram um aumento significativo de 56,0% da população empregada feminina, crescendo mais rapidamente do que a população empregada masculina. Por outro lado, beneficiando da política de ensino gratuito, melhorou substancialmente o nível de habilitações académicas das mulheres.

O período de frequência escolar foi alongado, adiando a idade de entrada dos jovens no mercado de trabalho. A taxa de actividade feminina mais alta situava-se em 1991 no grupo etário 20-24, enquanto que em 2001 e em 2011 foi adiada para 25-29 anos. Ao mesmo tempo, devido ao facto de mais mulheres continuarem a trabalhar depois do casamento, a taxa de actividade das mulheres casadas continuou a subir. Assim, em 2011, as taxas de actividade feminina nos diferentes grupos etários compreendidos entre os 25 a 44 anos situaram-se em níveis superiores a 80%, o que difere do fenómeno geral e tradicional da diminuição da taxa da actividade do sexo feminino na idade de casamento e no período de fertilidade.

As profissões da população empregada do sexo feminino modificaram-se, na sequência da transformação económica de Macau. A maioria das mulheres empregava-se há vinte anos nas indústrias transformadoras, mas nos últimos anos as suas profissões estão sobretudo ligadas aos ramos de actividade dos serviços. O desenvolvimento social e a melhoria das habilitações académicas das mulheres ofereceram-lhes mais oportunidades de mobilidade ascendente nas carreiras profissionais, havendo mais mulheres gestoras, especialistas e profissionais de nível intermédio.

Com as oportunidades de emprego e a melhoria de condições de progressão na carreira, cada vez mais mulheres adiaram o casamento ou escolheram ficar solteiras. A idade média das mulheres no primeiro casamento subiu gradualmente e a proporção de mulheres solteiras aumentou.

Com o adiamento da idade do casamento e a opção de mais mulheres casadas em permanecerem activas, o número de partos diminuiu e o índice sintético de fecundidade de Macau mostrou uma tendência decrescente. Por outro lado, devido às melhores condições económicas, deu-se uma recuperação do número de nados-vivos nos últimos anos. No entanto, não foi recuperada o índice sintético de fecundidade ao nível diferencial em que se encontrava no início dos anos noventa.

A opção das mulheres casadas e das mães em continuarem a trabalhar é cada vez mais popular, havendo mais casais com ambos os cônjuges empregados. Mais de metade das mulheres casadas empregadas tinham habilitações idênticas aos esposos, embora continue, geralmente, a recair sobre elas a maior parte das responsabilidades familiares. Assim, directa ou indirectamente, são afectados os rendimentos das mães trabalhadoras (inferiores aos cônjuges) e as suas carreiras, mesmo nos casos em que detêm cargos de gestão ou são especialistas.

Por outro lado, as mulheres solteiras entre os 20 e os 49 anos, possuíam habilitações académicas e remunerações iguais, ou superiores às dos homens solteiros da mesma idade. Existiam mais mulheres solteiras do que homens solteiros em cargos de gestão, especialistas e profissionais de nível intermédio, reflectindo a sua crescente autonomização e independência.

白頁

Página vazia

Blank page

Referência

1. “*Resultados Globais do XIII Recenseamento da População e III Recenseamento da Habitação*”, “*Resultados Globais dos Censos 2001*”, “*Resultados dos Censos 2011*”, “*Estatísticas Demográficas*” 1988 a 2011; “*Inquérito ao Emprego*” 1992 a 2011 – Direcção dos Serviços de Estatística e Censos do Governo da RAEM, <http://www.dsec.gov.mo>.
2. “*Número de trabalhadores não residentes e empresas/entidades por ramo de actividade económica*” – Gabinete para os Recursos Humanos do Governo da RAEM, <http://www.grh.gov.mo>.
3. “*Trabalhadores não residentes por principais países/territórios segundo o ramo de actividade económica*” – Direcção dos Serviços para os Assuntos Laborais do Governo da RAEM, em <http://www.dsal.gov.mo>
4. “*Relatório de Actividades*”, 2000 a 2011 – Instituto da Acção Social do Governo da RAEM, <http://www.ias.gov.mo>.
5. Decreto-Lei n.º 42/99/M da RAEM, “Estabelece o quadro geral do sistema educativo de Macau”.
6. Lei n.º 9/2006 da RAEM, “Lei de Bases do Sistema Educativo Não Superior”.
7. “*História da indústria de jogos de Macau*” – da Direcção de Inspeção e Coordenação de Jogos do Governo da RAEM, <http://www.dicj.gov.mo/web/pt/history/index.html>
8. “*Relatório sobre a Condição da Mulher em Macau em 2010*” – Comissão dos Assuntos das Mulheres do Governo da RAEM.
9. “*Demographic Trends in Hong Kong 1981-2006*” – Census and Statistics Department of the Government of Hong Kong Special Administrative Region, <http://www.censtatd.gov.hk>.
10. “*The Characteristics of Women and Men, 2011: Feature Article of Hong Kong Monthly Digest of Statistics – August 2012*” – Census and Statistics Department of the Government of Hong Kong Special Administrative Region, <http://www.censtatd.gov.hk>.

11. “*The Census of Population 2010 Statistical Release 2 – Households and Housing*”, – Singapore Department of Statistics, <http://www.singstat.gov.sg>.
12. “*Statistics of Men and Women*” – The Directorate General of Budget, Accounting and Statistics of Executive Yuan, Taiwan, China, <http://www.dgbas.gov.tw>.
13. “*Family Status of Men and Women, Special Report of Women and Men in Taiwan: Facts and Figures, version 2011*”, – The Directorate General of Budget, Accounting and Statistics of Executive Yuan, Taiwan, China, <http://www.dgbas.gov.tw>.

Sinais convencionais e abreviaturas

M	Masculino
F	Feminino
MOP	Pataca de Macau
-	Valor absoluto igual a zero
..	Não aplicável
0 [#]	Resultado inferior a metade da unidade adoptada
%	Percentagem

Os totais podem não coincidir com as somas das parcelas nos quadros estatísticos, devido a arredondamentos.

統計表
Quadros estatísticos

1. 勞動人口及就業人口	59
População activa e população empregada	
2. 勞動力參與率	60
Taxa de actividade	
3. 學歷及婚姻狀況	61
Habilitações académicas e estado civil	
4. 男女性就業人口的行業	62
População empregada por ramo de actividade económica e sexo	
5. 男女性就業人口的職業	64
População empregada por profissão e sexo	
6. 指定職業的男女性就業人數	65
População empregada por profissões específicas	
7. 新生嬰兒胎次及母親年齡	66
Ordem de nascimento dos nados-vivos e idade de mãe	
8. 新生嬰兒數目及失業率	67
Número de nados-vivos e taxa do desemprego	
9. 總和生育率及分齡生育率	68
Índice sintético de fecundidade e taxa de fecundidade por grupo etário	
10. 托兒所名額	69
Lotação de creches	

白頁

Página vazia

Blank page

1. 勞動人口及就業人口

População activa e população empregada

歲組 Grupo etário		1991		2001		2011	
		勞動人口 População activa	就業人口 População empregada	勞動人口 População activa	就業人口 População empregada	勞動人口 População activa	就業人口 População empregada
總數 Total	MF	198 770	193 773	231 266	215 059	285 401	276 812
	M	109 985	107 809	123 613	113 436	147 431	142 742
	F	88 785	85 964	107 653	101 623	137 970	134 070
≤ 19	MF	15 208	13 860	10 602	8 642	8 172	7 853
	M	7 372	6 743	5 498	4 048	4 012	3 787
	F	7 836	7 117	5 104	4 594	4 160	4 066
20-24	MF	27 932	27 081	22 891	20 966	34 691	32 386
	M	11 131	10 775	9 626	8 399	16 986	15 612
	F	16 801	16 306	13 265	12 567	17 705	16 774
25-29	MF	34 168	33 374	28 345	26 744	38 718	37 688
	M	16 872	16 585	12 804	11 985	19 677	19 154
	F	17 296	16 789	15 541	14 759	19 041	18 534
30-34	MF	36 906	36 177	29 128	27 863	27 223	26 600
	M	21 372	21 116	13 764	13 106	14 096	13 817
	F	15 534	15 061	15 364	14 757	13 127	12 783
35-39	MF	30 603	30 088	36 926	34 595	29 412	28 849
	M	18 593	18 361	18 909	17 808	14 024	13 786
	F	12 010	11 727	18 017	16 787	15 388	15 063
40-44	MF	21 557	21 280	38 535	35 460	31 102	30 501
	M	13 330	13 214	21 849	20 044	13 719	13 479
	F	8 227	8 066	16 686	15 416	17 383	17 022
45-49	MF	11 070	10 934	30 448	28 229	38 043	37 284
	M	7 087	7 006	18 043	16 496	18 064	17 739
	F	3 983	3 928	12 405	11 733	19 979	19 545
50-54	MF	7 192	7 072	18 878	17 667	35 883	34 745
	M	4 796	4 714	12 089	11 068	19 838	19 188
	F	2 396	2 358	6 789	6 599	16 045	15 557
55-59	MF	5 886	5 775	8 377	7 857	25 169	24 225
	M	3 914	3 837	5 831	5 362	15 228	14 589
	F	1 972	1 938	2 546	2 495	9 941	9 636
60-64	MF	3 997	3 934	3 913	3 822	12 146	11 845
	M	2 765	2 733	2 779	2 699	8 241	8 051
	F	1 232	1 201	1 134	1 123	3 905	3 794
≥ 65	MF	4 251	4 198	3 223	3 214	4 842	4 836
	M	2 753	2 725	2 421	2 421	3 546	3 540
	F	1 498	1 473	802	793	1 296	1 296

資料來源：人口普查。

Fonte : Censos

2. 勞動力參與率
Taxa de actividade

		%		
歲組 Grupo etário		1991	2001	2011
總數 Total	MF	73.0	66.1	69.1
	M	84.7	75.1	75.2
	F	62.2	58.1	63.6
≤19	MF	53.1	23.7	27.7
	M	53.2	24.5	26.6
	F	53.0	22.9	28.8
20-24	MF	88.7	79.0	75.4
	M	92.1	78.6	74.5
	F	86.6	79.3	76.3
25-29	MF	86.1	89.1	89.3
	M	97.9	93.1	92.8
	F	77.0	86.1	85.9
30-34	MF	83.6	83.4	88.5
	M	98.0	95.3	94.3
	F	69.5	75.0	83.0
35-39	MF	85.6	81.6	86.8
	M	98.1	94.8	92.8
	F	71.5	71.2	82.0
40-44	MF	87.6	83.4	86.2
	M	97.2	94.7	92.2
	F	75.4	72.1	82.0
45-49	MF	82.8	81.5	83.5
	M	95.5	92.8	91.5
	F	66.9	69.3	77.4
50-54	MF	70.7	75.0	79.0
	M	86.9	89.0	89.0
	F	51.5	58.6	69.4
55-59	MF	56.5	61.0	67.9
	M	78.1	79.6	81.2
	F	36.5	39.8	54.2
60-64	MF	37.4	39.5	47.7
	M	57.6	54.4	61.8
	F	21.0	23.6	32.2
≥65	MF	18.1	10.2	12.2
	M	29.3	18.4	19.9
	F	10.6	4.3	5.9

資料來源：人口普查。
Fonte : Censos

3. 學歷及婚姻狀況

Habilitações académicas e estado civil

		1991	2001	2011
學歷				
Habilitações académicas				
總數 (3歲及以上人士)	MF	337 277	424 203	471 883
Total (população com idade igual ou superior a 3 anos)	M	162 904	203 174	226 576
	F	174 373	221 029	245 307
未完成小學教育	MF	70 685	80 285	52 604
Ensino primário (incompleto)	M	35 018	39 653	24 773
	F	35 667	40 632	27 831
小學教育	MF	90 139	109 561	93 590
Ensino primário	M	44 359	54 180	47 429
	F	45 780	55 381	46 161
初中教育	MF	75 643	94 491	106 994
Ensino secundário geral	M	37 522	44 314	52 375
	F	38 121	50 177	54 619
高中教育	MF	28 758	66 250	112 680
Ensino secundário complementar	M	15 121	33 171	55 133
	F	13 637	33 079	57 547
高等教育	MF	14 874	31 425	74 418
Ensino superior	M	8 432	15 814	34 988
	F	6 442	15 611	39 430
其他	MF	57 178	42 191	31 597
Outras	M	22 452	16 042	11 878
	F	34 726	26 149	19 719
婚姻狀況				
Estado civil				
總數 (16歲及以上人士)	MF	264 200	332 696	412 825
Total (população com idade igual ou superior a 16 anos)	M	125 497	155 850	195 931
	F	138 703	176 846	216 894
未婚	MF	77 248	93 979	123 246
Solteiro	M	37 969	44 675	62 343
	F	39 279	49 304	60 903
已婚	MF	170 885	215 661	262 540
Casado	M	84 151	106 431	128 230
	F	86 734	109 230	134 310
分居/離婚	MF	2 934	7 147	11 092
Separado / divorciado	M	1 213	2 303	3 311
	F	1 721	4 844	7 781
鰥/寡	MF	13 133	15 909	15 947
Viúvo	M	2 164	2 441	2 047
	F	10 969	13 468	13 900

資料來源：人口普查。

Fonte : Censos

4. 男女性就業人口的行業

População empregada por ramo de actividade económica e sexo

1/2

行業 Ramo de actividade económica	1991		
	人數 Pessoas	比例 Distribuição (%)	
總數 Total	MF M F	193 773 107 809 85 964	100.0 55.6 44.4
製造業 Indústrias transformadoras	MF M F	62 380 22 396 39 984	100.0 35.9 64.1
建築及公共工程 Construção e obras públicas	MF M F	15 112 13 472 1 640	100.0 89.1 10.9
批發、零售、餐廳、酒樓及酒店 Comércio por grosso e a retalho, restaurantes e hotéis	MF M F	42 774 25 341 17 433	100.0 59.2 40.8
運輸、貨倉及通訊 Transportes, armazenagem e comunicações	MF M F	9 351 7 744 1 607	100.0 82.8 17.2
銀行、金融、財務、保險、地產及商 業服務 Bancos e outras instituições monetárias e financeiras, seguros operações sobre imóveis e serviços prestados às empresas	MF M F	9 229 5 480 3 749	100.0 59.4 40.6
公眾服務、社會福利及個人服務 Serviços prestados à colectividade, serviços sociais e serviços pessoais	MF M F	50 972 30 662 20 310	100.0 60.2 39.8
其他 Outros	MF M F	3 955 2 714 1 241	100.0 68.6 31.4

資料來源：人口普查。

Fonte : Censos

註：1991年資料按照《澳門行業分類第一版》。

Nota : Os dados de 1991 referem-se à "Classificação das Actividades Económicas de Macau (CAM), Ver. 1".

4. 男女性就業人口的行業

População empregada por ramo de actividade económica e sexo

2/2

行業 Ramo de actividade económica		2001		2011	
		人數 Pessoas	比例 Distribuição (%)	人數 Pessoas	比例 Distribuição (%)
總數 Total	MF	215 059	100.0	276 812	100.0
	M	113 436	52.7	142 742	51.6
	F	101 623	47.3	134 070	48.4
製造業 Indústrias transformadoras	MF	42 639	100.0	8 395	100.0
	M	13 130	30.8	4 407	52.5
	F	29 509	69.2	3 988	47.5
建築業 Construção	MF	15 491	100.0	20 802	100.0
	M	14 250	92.0	17 472	84.0
	F	1 241	8.0	3 330	16.0
批發及零售業 Comércio por grosso e a retalho	MF	32 489	100.0	38 063	100.0
	M	18 105	55.7	17 284	45.4
	F	14 384	44.3	20 779	54.6
酒店及飲食業 Hotéis, restaurantes e similares	MF	24 559	100.0	31 197	100.0
	M	12 188	49.6	15 063	48.3
	F	12 371	50.4	16 134	51.7
運輸、倉儲及通訊業 Transportes, armazenagem e comunicações	MF	15 974	100.0	15 929	100.0
	M	11 387	71.3	11 845	74.4
	F	4 587	28.7	4 084	25.6
金融業 Actividades financeiras	MF	6 575	100.0	9 047	100.0
	M	2 810	42.7	3 511	38.8
	F	3 765	57.3	5 536	61.2
不動產及工商服務業 Actividades imobiliárias e serviços prestados às empresas	MF	11 932	100.0	21 559	100.0
	M	8 186	68.6	11 800	54.7
	F	3 746	31.4	9 759	45.3
公共行政及社保事務 Administração pública e segurança social	MF	17 826	100.0	26 362	100.0
	M	12 455	69.9	15 753	59.8
	F	5 371	30.1	10 609	40.2
教育 Educação	MF	8 283	100.0	12 415	100.0
	M	2 652	32.0	4 117	33.2
	F	5 631	68.0	8 298	66.8
醫療衛生及社會福利 Saúde e acção social	MF	5 863	100.0	9 423	100.0
	M	1 806	30.8	2 710	28.8
	F	4 057	69.2	6 713	71.2
文娛博彩及其他服務業 Actividades culturais e recreativas, lotarias e outros serviços	MF	24 966	100.0	78 830	100.0
	M	13 371	53.6	36 398	46.2
	F	11 595	46.4	42 432	53.8
家務工作 Trabalho doméstico	MF	4 759	100.0	1 994	100.0
	M	233	4.9	473	23.7
	F	4 526	95.1	1 521	76.3
其他 Outros	MF	3 703	100.0	2 796	100.0
	M	2 863	77.3	1 909	68.3
	F	840	22.7	887	31.7

資料來源：人口普查。

Fonte : Censos

註：2001及2011年資料按照《澳門行業分類—第一修訂版》。

Nota : Os dados de 2001 e 2011 referem-se à "Classificação das Actividades Económicas de Macau (CAM), Rev.1".

5. 男女性就業人口的職業

População empregada por profissão e sexo

職業 Profissão		1991		2001		2011	
		人數 Pessoas	比例 Distribuição (%)	人數 Pessoas	比例 Distribuição (%)	人數 Pessoas	比例 Distribuição (%)
總數	MF	193 773	100.0	215 059	100.0	276 812	100.0
Total	M	107 809	55.6	113 436	52.7	142 742	51.6
	F	85 964	44.4	101 623	47.3	134 070	48.4
立法議員、政府官員、社團 領導人、企業領導及經理	MF	17 442	100.0	13 948	100.0	21 769	100.0
Deputados da Assembleia Legislativa, quadros do governo, dirigentes de associações, directores e dirigentes de empresas	M	13 795	79.1	11 008	78.9	14 853	68.2
	F	3 647	20.9	2 940	21.1	6 916	31.8
專業人員	MF	3 010	100.0	7 177	100.0	13 626	100.0
Especialistas das profissões intelectuais e científicas	M	1 999	66.4	4 173	58.1	7 615	55.9
	F	1 011	33.6	3 004	41.9	6 011	44.1
技術員及輔助專業人員	MF	12 711	100.0	20 545	100.0	32 778	100.0
Técnicos e profissionais de nível intermédio	M	6 998	55.1	11 220	54.6	15 741	48.0
	F	5 713	44.9	9 325	45.4	17 037	52.0
文員	MF	27 899	100.0	39 824	100.0	87 347	100.0
Empregados administrativos	M	11 132	39.9	14 186	35.6	33 300	38.1
	F	16 767	60.1	25 638	64.4	54 047	61.9
服務及銷售人員	MF	25 351	100.0	42 677	100.0	56 656	100.0
Pessoal dos serviços e vendedores	M	15 203	60.0	24 322	57.0	28 285	49.9
	F	10 148	40.0	18 355	43.0	28 371	50.1
漁農業熟練工作者	MF	2 899	100.0	2 482	100.0	1 390	100.0
Trabalhadores qualificados da agricultura e da pesca	M	1 916	66.1	2 073	83.5	929	66.8
	F	983	33.9	409	16.5	461	33.2
工業工匠及手工藝工人	MF	28 975	100.0	26 114	100.0	18 692	100.0
Trabalhadores da produção industrial e artesãos	M	24 458	84.4	20 024	76.7	17 642	94.4
	F	4 517	15.6	6 090	23.3	1 050	5.6
機台、機器操作員、司機及 裝配員	MF	37 672	100.0	26 842	100.0	13 138	100.0
Operadores de instalações e máquinas, condutores e montadores	M	12 892	34.2	10 857	40.4	11 960	91.0
	F	24 780	65.8	15 985	59.6	1 178	9.0
非技術工人	MF	37 814	100.0	35 450	100.0	31 416	100.0
Trabalhadores não qualificados	M	19 416	51.3	15 573	43.9	12 417	39.5
	F	18 398	48.7	19 877	56.1	18 999	60.5

資料來源：人口普查。

Fonte : Censos

6. 指定職業的男女性就業人數
População empregada por profissões específicas

職業 Profissão	2011			
	總數 Total	男 Masculino	女 Feminino	女性所佔比例 Proporção do sexo feminino (%)
立法議員、政府官員、社團領導人、企業領導及經理 Deputados da Assembleia Legislativa, quadros do governo, dirigentes de associações, directores e dirigentes de empresas	21 769	14 853	6 916	31.8
立法議員、政府官員及社團領導人 Deputados da Assembleia Legislativa, quadros do governo, dirigentes de associações, directores e dirigentes de empresas	1 071	709	362	33.8
企業董事、總經理、行政總裁 Directores e dirigentes de empresas, directores executivos	3 070	2 272	798	26.0
部門經理 Gestores de departamentos	10 389	6 558	3 831	36.9
小型企業管理人或東主 Gerentes ou proprietários de pequenas empresas	7 239	5 314	1 925	26.6
專業人員 Especialistas das profissões intelectuais e científicas	13 626	7 615	6 011	44.1
醫生 Médico	1 343	664	679	50.6
藥劑師 Farmacêuticos	298	125	173	58.1
中學教師 Professores do ensino secundário	3 072	1 280	1 792	58.3
會計師及核數師 Contabilistas e auditores	265	105	160	60.4
翻譯 Intérpretes-tradutores	463	175	288	62.2
技術員及輔助專業人員 Técnicos e profissionais de nível intermédio	32 778	15 741	17 037	52.0
護士 Enfermeiros	1 855	119	1 736	93.6
小學及幼兒教育教師 Professores do ensino primário	2 842	225	2 617	92.1
經紀及營業代表 Representantes de vendas	3 763	1 714	2 049	54.5
行政、管理及法律輔助專業人員 Técnicos e profissionais de nível intermédio da administração, do comércio e jurídicos	8 400	4 041	4 359	51.9
	2002	2005	2008	2011
外地僱員之家庭傭工(年底人數) Empregados domésticos não residentes (no fim do ano)	2 271	5 083	13 219	16 256

資料來源：人口普查、勞工事務局、人力資源辦公室。

Fonte : Censos; Direcção dos Serviços para os Assuntos Laborais e Gabinete para os Recursos Humanos.

7. 新生嬰兒胎次及母親年齡

Ordem de nascimento dos nados-vivos e idade de mãe

母親年齡 Idade de mãe	嬰兒數目 Número de nados-vivos					比例 Distribuição(%)				
	胎次 Ordem de nascimento					胎次 Ordem de nascimento				
	總數 Total	1	2	3	≥4	總數 Total	1	2	3	≥4
1991										
總數 Total	6 832	3 105	2 520	936	271	100.0	45.4	36.9	13.7	4.0
<20	119	107	9	3	-	100.0	89.9	7.6	2.5	-
20-24	1 166	871	260	34	1	100.0	74.7	22.3	2.9	0.1
25-29	2 911	1 476	1 061	318	56	100.0	50.7	36.4	10.9	1.9
30-34	2 010	520	949	415	126	100.0	25.9	47.2	20.6	6.3
35-39	564	115	226	148	75	100.0	20.4	40.1	26.2	13.3
≥40	57	12	14	18	13	100.0	21.1	24.6	31.6	22.8
不詳 Ignorada	5
2001										
總數 Total	3 241	1 608	1 243	293	97	100.0	49.6	38.4	9.0	3.0
<20	92	84	8	-	-	100.0	91.3	8.7	-	-
20-24	400	313	78	6	3	100.0	78.3	19.5	1.5	0.8
25-29	1 071	653	369	41	8	100.0	61.0	34.5	3.8	0.7
30-34	1 059	407	518	108	26	100.0	38.4	48.9	10.2	2.5
35-39	550	139	244	117	50	100.0	25.3	44.4	21.3	9.1
≥40	69	12	26	21	10	100.0	17.4	37.7	30.4	14.5
2011										
總數 Total	5 852	3 378	2 019	365	90	100.0	57.7	34.5	6.2	1.5
<20	67	62	5	-	-	100.0	92.5	7.5	-	-
20-24	965	771	176	14	4	100.0	79.9	18.2	1.5	0.4
25-29	2 153	1 481	591	73	8	100.0	68.8	27.5	3.4	0.4
30-34	1 594	738	699	130	27	100.0	46.3	43.9	8.2	1.7
35-39	891	272	471	121	27	100.0	30.5	52.9	13.6	3.0
≥40	182	54	77	27	24	100.0	29.7	42.3	14.8	13.2

資料來源：人口統計。

Fonte : Estatísticas Demográficas

8. 新生嬰兒數目及失業率

Número de nados-vivos e taxa de desemprego

年份 Ano	新生嬰兒數目 Número de nados vivos	失業率 Taxa de desemprego (%)
1986	7 477	..
1987	7 565	..
1988	7 913	..
1989	7 568	..
1990	6 872	..
1991	6 832	..
1992	6 676	2.2
1993	6 267	2.1
1994	6 115	2.5
1995	5 876	3.6
1996	5 468	4.2
1997	5 031	3.2
1998	4 434	4.6
1999	4 148	6.3
2000	3 849	6.8
2001	3 241	6.4
2002	3 162	6.3
2003	3 212	6.0
2004	3 308	4.9
2005	3 671	4.1
2006	4 058	3.8
2007	4 537	3.2
2008	4 717	3.0
2009	4 764	3.5
2010	5 114	2.8
2011	5 852	2.6

資料來源：人口統計、就業調查。

Fonte : Estatísticas Demográficas e Inquérito ao emprego

9. 總和生育率及分齡生育率

Índice sintético de fecundidade e taxa de fecundidade por grupo etário

每千女性的活產嬰兒
Nados vivos por mil mulheres

歲組 Grupo etário	1991	2001	2011
15-19	10	6	4
20-24	68	38	46
25-29	146	82	104
30-34	100	61	98
35-39	36	24	47
40-44	5	3	8
45-49	1	0 [#]	0 [#]
總和生育率 Taxa de fecundidade	1 832	1 069	1 537

資料來源：人口統計。

Fonte : Estatísticas Demográficas

10. 托兒所名額
Lotação das creches

年份 Ano	受社會工作局定期資助的托兒所 Creches com subsídios regulares do Instituto de Acção Social		
	數目(間) Nº de unidades	准照名額 Lotação	服務使用者人數 Nº de utentes
2000	25	3 094	2 437
2001	25	3 094	2 377
2002	26	3 226	2 417
2003	25	3 164	2 197
2004	25	3 159	2 182
2005	25	3 159	2 204
2006	25	3 162	2 346
2007	25	3 177	2 497
2008	27	3 474	2 995
2009	26	3 143	2 989
2010	26	3 560	3 392
2011	27	4 160	4 062

資料來源：社會工作局。
Fonte : Instituto de Acção Social

